

# Venkov

INFORMAČNÍ PERIODIKUM  
PROGRAMU ROZVOJE VENKOVA

Číslo 5 - červen 2012



- **Nové opatření  
Programu rozvoje venkova**
- **Národní síť Místních akčních skupin ČR**
- **Komunitně vedený místní rozvoj**
- **Příklady projektů – osa IV. LEADER**
- **Příprava nového programovacího období**



Evropský zemědělský fond pro rozvoj venkova:  
Evropa investuje do venkovských oblastí



PROGRAM ROZVOJE VENKOVA



CELOSTÁTNÍ SÍŤ PRO VENKOV

## Termínový přehled akcí s tematikou rozvoje venkova

### Výměna zkušeností

#### Celostátní setkání obcí a škol obnovy venkova

Místo konání: Vlašim – Dům sourozenců Roškotových  
Palackého náměstí 65

Termín konání: **14. a 15. června 2012**

Mikroregion Podblanicko ve spolupráci se Spolkem pro obnovu venkova Středočeského kraje pořádá již 10. ročník Celostátního setkání obcí a škol obnovy venkova. Hlavním tématem bude sdílení zkušeností se zapojováním veřejnosti při tvorbě strategií, při přípravě, realizaci, rozvíjení a udržování projektů v rámci dotačních programů EU včetně Programu rozvoje venkova. To vše proběhne ve vztahu k přípravám nového programovacího období 2014 – 2020. Součástí programu budou prezentace příkladů dobré praxe, přednášky odborníků a praktický workshop, na kterém budou představeny osvědčené metody komunitního plánování. Na setkání jsou zváni zástupci obcí, místních akčních skupin, škol obnovy venkova a další aktéři vzdělávání na venkově.

Kontakt: [www.spolkovydom.cz](http://www.spolkovydom.cz)

### Asociace soukromého zemědělství a Svaz chovatelů ovcí a koz pořádají

#### Farmářské slavnosti pro rodiny s dětmi

Místo konání: Přírodní areál Zlobice u Lipůvky, okres Brno

Termín konání: **16. června 2012**

Pod heslem „Pojďte si hrát na farmu“ se koná v sobotu od 10:00 do 16:00 hodin další akce ze seriálu Farmářských slavností. Hlavní motto: „Hrajte si, bavte se, poznávejte, ochutnávejte a nakupujte u svého farmáře.“ Pro děti je připraveno mnoho zajímavých a zábavných činností a na farmářské stezce účastníci čekají hádanky a kvízy ze života farmáře. Na řemeslné stezce poznáte zajímavá řemesla. Provedeme vás také zajímavým workshopem pro rodiče i děti. V archeologické vesničce si vyzkoušíte život prvních zemědělců, vyrábíte si zlato a vylovíte překvapení v mušličkách. Přijďte ke svému farmáři a užijte si s rodinou na farmě báječný den. Domů si můžete nakoupit zdravé a čerstvé pochoutky.

Informace a kontakty:

[www.parktriveze.cz](http://www.parktriveze.cz), [www.schok.cz](http://www.schok.cz), [www.asz.cz](http://www.asz.cz), [www.eagri.cz](http://www.eagri.cz)

### Setkání na Vysočině

#### Příklady dobré praxe MAS realizované projekty MAS a jejich prezentace

Místo konání: Golčův Jeníkov, klub Vagon

Termín konání: **16. června 2012** od 13:00 hodin

Pod záštitou Celostátní sítě pro venkov pořádá MAS Královská stezka o. p. s. a Agentura pro zemědělství a venkov Jihlava setkání, na kterém se představí místní akční skupiny Kraje Vysočina. Představí se také projekty PRV realizované metodou LEADER a prezentovány budou příklady dobré praxe Celostátní sítě pro venkov a Programu rozvoje venkova v Kraji Vysočina.

Kontakt: [kralovska-stezka@centrum.cz](mailto:kralovska-stezka@centrum.cz)

### Terénní seminář

#### Ochrana listnatých a smíšených kultur herbicidy

Místo konání: Chlumeck nad Cidlinou – bažantnice Luhy

Termín konání: **20. června 2012**

Akci pořádá Sdružení vlastníků obecních a soukromých lesů v ČR, ve spolupráci s místními společnostmi Kinsky dal Borgo, a. s. a L. E. S. CR spol. s r. o., a to pod odbornou záštitou Ministerstva zemědělství, sekce lesního hospodářství. Na semináři budou přímo v terénu ukázky chemicky ošetřených listnatých kultur proti buřeni a použití ULV technologie v lesních kulturách. Bude předvedena praktická ochrana proti škodám způsobeným okusem a vytloukáním zvěří. Součástí programu budou ukázky aplikační techniky, štěpkovačů a celého širokého sortimentu spotřebního materiálu a zboží pro les. Účastníci semináře obdrží sborník.

Kontakty:

[info@svol.cz](mailto:info@svol.cz), [prouza@kinsky-dal-borgo.cz](mailto:prouza@kinsky-dal-borgo.cz), [pecinova@lescr.cz](mailto:pecinova@lescr.cz)

### Poznávací cesta

#### Exkurze pro zemědělce, potenciální žadatele PRV

Místo zahájení a ukončení exkurze: Litoměřice

Termín konání: **27. – 30. června 2012**

Celostátní síť pro venkov, AZV Litoměřice pořádá třídní exkurzi. Plánovaná trasa: Litoměřice, Velké Přílepy, Rovensko pod Troskami, Kunčice nad Labem, Nové Město nad Metují, Lípa nad Orlicí, Postřelmov, Krnov, Český Těšín, Valašská Bystřice, Polešovice, Žďár nad Sázavou, Jihlava, Beroun, Litoměřice. Na cestě dlouhé 1390 km účastníci navštíví 22 farem, z toho 19 farem, které realizovaly projekty podpořené z Programu rozvoje venkova. Uvidí například stavbu fóliovníků, stáj s dojrnou, bioplynovou stanicí, penzion pro agroturistiku, techniku pro přibližování dřeva, nově založený sad, vinařství i peletovací linku. Exkurze bude přehlídkou dobré praxe a zdrojem poučení pro potenciální žadatele o podporu z Programu rozvoje venkova.

Kontakt: AZV Litoměřice [ivana.mrazova@mze.cz](mailto:ivana.mrazova@mze.cz)

### Uzávěrka soutěže

#### Farma roku

11. ročník soutěže populární soutěže, kterou pořádá Asociace soukromých zemědělců ČR (ASZ)

#### Uzávěrka přihlášek 30. června 2012

V soutěži Farma roku prezentují rodinné farmy (z různých regionů, s různorodou charakteristikou, strukturou či velikostí hospodářství), svůj podnikatelský záměr. Soutěž dokazuje, že šikovný sedlák si dokáže najít svou cestu a umí využívat konkrétních podmínek své oblasti či regionu k úspěšnému podnikání. Účastníci soutěže prokazují, že rodinné farmy jsou základem moderního zemědělství a živého venkova. Do soutěže se může přihlásit každý člen ASZ (kromě členů výběrové komise), bez ohledu na výrobní zaměření, velikost farmy či přírodní podmínky, v nichž hospodaří.

Kontakt: [kancelar@asz.cz](mailto:kancelar@asz.cz)



## Vážení čtenáři,

Státní zemědělský intervenční fond se problematikou LEADER a podporou místních akčních skupin (MAS) intenzivně zabývá již od roku 2004. V předchozím období bylo k podpoře vybráno 10 místních akčních skupin, aktuálně poskytujeme **dotace z Programu rozvoje venkova** pro realizaci strategických plánů LEADER celkem 112 místním akčním skupinám. Pro nadcházející období se počítá s dalším navýšením tohoto počtu a zároveň se předpokládá, že osvědčená **metoda LEADER bude uplatňována i v dalších fondech EU**.

Za dobu své existence LEADER prokázal, že pokud je aplikován správně, je skutečně nejlepší metodou, jak zacílit podporu v konkrétním území. Kdo jiný než místní podnikatelé, zástupci veřejného a neziskového sektoru a místních obyvatel zná lépe své území a jeho potřeby? Kdo dokáže lépe ověřit a zaručit, že žadatel je spolehlivý, že projekt napomůže rozvoji území, přispěje k udržení obyvatel na venkově, že byl skutečně zrealizován a funguje?

Úroveň místních partnerství je však různá. **Většina místních akčních skupin je vynikajících**, existují však i takové, kde je rozhodně co zlepšovat a některé MAS by se měly při uplatňování metody LEADER vážně zamyslet a změnit své přístupy.

Ovšem bez zájmu členů MAS a obyvatel na jejich území je změna obtížně realizovatelná až nemožná. A protože se jedná o přístup zdola, nemůže pomoci ani často zatracovaný a obávaný „úředník z Prahy“.

Závěrem nezbyvá než popřát nám všem, aby místní akční skupiny byly i v následujícím období úspěšné a dokázaly co nejlépe své **konkrétní a smysluplné strategie naplnit - nejen v Programu rozvoje venkova**. To vše samozřejmě bez zbytečných administrativních obtíží!

**Ing. Kateřina Adamcová,**  
ředitelka odboru projektových opatření PRV  
Státní zemědělský intervenční fond

- 2 **Kalendárium**  
*Termínový přehled akcí s tematikou rozvoje venkova*
- 3 **Editorial**
- 4 **Nové opatření**  
*v Programu rozvoje venkova LeaderFEST 2012 v Levoči*
- 5 **Podporu obcí a zemědělců nelze oddělovat**
- 6-7 **Národní síť MAS ČR**  
*Rozhovor s Františkem Winterem, předsedou NS MAS ČR*  
**Slavnostní setkání krajů**
- 8 **LEADER po roce 2014**  
*– komunitně vedený místní rozvoj*
- 9 **Spolek pro obnovu venkova**
- 10-11 **Podlipansko**  
*– „most“ mezi Polabím a Posázavím*
- 12 **Státní zemědělský intervenční fond**
- 13 **Nový traktor**  
**Linka na výrobu pelet**
- 14 **Obnovená tradice**  
*vaření piva ve Štáhlavech*
- 15 **Šešule – klub mládeže**  
*ve Stráži pod Ralskem*
- 16 **Hippostanice Zelčín**  
*– zoopark na ostrově*  
**Obnova lesního amfiteátru v Makově**
- 17 **Fontána v Bruntále se jmenuje Řeka**  
**Muzeum Habartov**
- 18 **Realizace projektů spolupráce**
- 19 **Příprava nového programového období 2014 – 2020**
- 20 **Země živitelka – pozvání**



5



10



14



16



17

*Snímek na titulní straně : Ovocné sady Dobré Pole na Podlipansku, autor Jan Pošík*

# Nové opatření v Programu rozvoje venkova

## Získávání dovedností, animace a provádění



PROGRAM ROZVOJE VENKOVA

Na podzim 2012 bude Ministerstvem zemědělství spuštěno nové opatření z Programu rozvoje venkova. Jedná se o opatření III.4.1 Získávání dovedností, animace a provádění. Místní partnerství budou moci získat dotaci až 500 000 Kč na přípravu Integrované strategie území (ISÚ) a dále na pořádání informačních, vzdělávacích a propagačních akcí.

**Příjemcem dotace** mohou být obecně prospěšné společnosti podle zákona č. 248/1995 Sb., o obecně prospěšných společnostech, ve znění pozdějších předpisů, dále občanská sdružení podle zákona č. 83/1990 Sb., o sdružování občanů, ve znění pozdějších předpisů, a do třetice zájmová sdružení právnických osob podle § 20, písm. f) zákona č. 40/1964 Sb., Občanský zákoník, ve znění pozdějších předpisů.

Subjekt musí **splňovat podmínku partnerství mezi soukromým a veřejným sektorem**. Znamená to, že na rozhodovací úrovni nesmí ani veřejný sektor ani žádna z jednotlivých zájmových skupin představovat více než 49 % hlasovacích práv.

### Způsobilé výdaje

Mezi způsobilé výdaje patří výdaje související s přípravou a zpracováním ISÚ, výdaje na poradenské a odborné služby nezbytné pro realizaci projektu, výdaje na vzdělávání zaměstnanců a členů místního partnerství. Dále jsou

to výdaje spojené s tvorbou, výrobou a distribucí informačních a propagačních předmětů, výdaje spojené s tvorbou a provozem, správou a aktualizací internetové prezentace. Uznatelné budou i výdaje spojené s přípravou, organizací a zajištěním informačních a propagačních akcí místního partnerství (výdaje na pronájem prostor, občerstvení, dopravu a ubytování pro účastníky akce a za služby lektorů, přednášejících a účinkujících). Do tohoto okruhu patří i osobní a cestovní výdaje a v neposlední řadě jsou to výdaje za metodické poradenství/koučing poskytovaný spolupracující zkušenou místní akční skupinou. **Způsobilé výdaje budou dotovány ze 100 %.**

### Územní působnost

Území působnosti místního partnerství musí být v České republice, mimo území měst s 25 000 a více obyvateli a na území žije 10 až 100 tisíc obyvatel (počet obyvatel jednotlivých obcí se posuzuje ke dni 1. ledna 2012).

Území působnosti místního partnerství musí být celistvé, bez izolovaných obcí.

Vymezení územní působnosti místního partnerství se nesmí překrývat s územími místních akčních skupin schválených k podpoře z opatření IV.1.1 PRV, ani s územími ostatních místních partnerství, která podala žádost o dotaci v opatření III.4.1 PRV.

**Místní partnerství** je tvořeno zástupci veřejného a soukromého sektoru včetně neziskového. Členové (resp. partneři) musí mít na území působnosti místního partnerství trvalé bydliště, sídlo nebo provozovnu nebo musí prokazatelně na daném území místně působit.

**Detailnější podmínky příjmu** jsou v tuto chvíli diskutovány se zástupci Národní sítě Místních akčních skupin ČR a dalšími partnerskými subjekty. Podmínky zavedení opatření do Programu rozvoje venkova ČR jsou konzultovány s Evropskou komisí. **Předpokládaný termín příjmu žádosti pro toto opatření je říjen 2012.**

## LeaderFEST 2012 – Levoča

Setkání evropských místních akčních skupin, pracujících metodou LEADER, se v letošním roce konalo ve dnech 29. až 31. května v královském historickém městečku Levoča na severovýchodě Slovenska.

Levoča je významná lokalita zapsaná v seznamu světového kulturního a přírodního dědictví UNESCO. Hostitelé nazvali LeaderFEST 2012 mezinárodní událostí s nádechem venkovského kouzla. Toto setkání představitelů místních akčních skupin a dalších akterů rozvoje venkova, pracujících metodou LEADER, se konalo již potřetí. Předcházející dva ročníky se uskutečnily v České republice – v roce 2009 v Hradci nad Moravicí a v loňském roce ve Štramberku, kde byli účastníci z 12 evropských zemí.

Organizátoři, MAS LEV o. z. a Národní síť rozvoje vidieka SR, připravili pro účastníky LeaderFESTu bohatý pracovní i **doprovodný program**, ve kterém nechyběl *Jarmok* tradič-

ních řemesel a lokálních i regionálních produktů, vystoupení folklórních a divadelních souborů, volné vstupy a prohlídky městských kulturních památek a muzeí. Uskutečnil se slavnostní raut a společenský večer.

**Pracovní program prvního dne** byl po oficiálním zahájení rozdělen do pěti workshopů. Hlavní téma workshopu A znělo „Komunitně vedený místní rozvoj jako nástroj předvstupní politiky EU.“ Vystoupil zde Petri Rinne, prezident ELARD, Roman Haken, člen EHSV a zástupci Srbska, Makedonie a Chorvatska. Workshop B na téma „Místní a regionální produkty a služby a Perspektivy ekologického hospodaření“ byl především určen slovenským účastníkům. V rámci workshopu C se diskutovalo na téma „Venkovský cestovní ruch“. Účastníci se zaměřili na vnitřní potenciál území, agroturistiku a marketingové přístupy k této problematice. Workshop D byl věnován tématu: „Mládež a místní obyvatelé – aktivní prvky veřejného a soukromého partnerství.“ Projednávaly se projekty za-



měřené na mládež, dobrovolnické služby a participaci a spolupráci na všech úrovních. Poslední workshop E s názvem „Vaše obec – naše obec, selský dvůr“ představil programy pro obce v rámci nového programovacího období a prezentalo konkrétní projekty z řady slovenských regionů.

**Druhý pracovní den** se uskutečnila konference „Integrovaný přístup pro aplikaci metody LEADER po roce 2013,“ na které mj. vystoupili představitelé Národní sítě MAS ČR – Ing. František Winter, předseda, Ing. Jiří Krist, místopředseda a autor Národního strategického plánu LEADER 2014+ a Radim Sršeň, který představil dokument Komunitně vedený místní rozvoj v praxi ČR.



## Podporu obcí a zemědělců nelze oddělovat,

Program rozvoje venkova a možnosti čerpání dotací do konce současného programovacího období, ale také v období 2014 až 2020, byly tématem setkání ministra zemědělství Petra Bendla se starosty a zástupci místních akčních skupin na Zlínsku, které se uskutečnilo v holešovském zámku.

Ministerstvo zemědělství se na nové programovací období intenzivně připravuje. Ministr Petr Bendl k tomu uvedl: „Zřídili jsme například Grémium pro koncepční otázky, kam byli přizváni zástupci nevládních organizací. Jedna ze skupin Grémia se zabývá právě Programem rozvoje venkova (PRV). Do letošního července bychom měli určit, které potřeby jsou nejpalčivější a které nástroje pro jejich řešení nejvhodnější. Jaká konkrétní opatření budou zavedena a jakou formou řešena, budeme moci rozhodnout, až budeme znát výši národních obálek.“

Program rozvoje venkova doplňuje dotační nástroje strukturální politiky podporou investic v zemědělském a potravinářském

## říká ministr zemědělství Petr Bendl

sektoru, přispívá k zajištění pracovních příležitostí ve venkovských oblastech, zlepšuje život obyvatelům malých obcí a v neposlední řadě napomáhá zlepšit stav životního prostředí. Ministr v této souvislosti uvedl, že podporu obcí a zemědělců nelze jednoznačně oddělovat, protože společně tvoří venkov. „Do budoucna budeme usilovat o mnohem větší provázání projektů a společné zapojení všech aktérů do jejich realizace,“ vysvětlil ministr.

**Rozpočet Programu rozvoje venkova** na období 2007 až 2013 je přes 3,6 miliardy EUR, tedy zhruba 88 miliard korun. „Objem peněz vyplacených ve Zlínském kraji za projektová opatření v rámci PRV činil od roku 2007 1,2 miliardy korun, loni kolem 398 milionů korun. Pokud jde o místní akční skupiny, dosud byly na Zlínsku jejich prostřednictvím uskutečněny 302 projekty s dotací 133 milionů korun. Z toho 157 projektů za 76 milionů korun podaly obce a svazky obcí,“ řekl Petr Bendl.

Na rozvoj venkova v **příštím období se návrh rozpočtu Evropské unie (EU) pohybuje kolem 101 miliard EUR.** Výše národních obálek zatím není stanovena, podle Evrop-

ské komise (EK) budou peníze přerozdělovány na základě objektivních kritérií a výše stávajícího rozpočtu. Ten je pro Českou republiku příznivý, stanovená kritéria však směřují spíše na snížení rozpočtu. „Budeme se samozřejmě snažit, abychom dostali stejné peníze jako ve stávajícím období, ale je nutné si uvědomit, že v přepočtu na plochu zemědělské půdy je rozpočet současného českého PRV podstatně nad průměrem Unie,“ poznamenal závěrem k této problematice ministr Bendl.

V rámci návštěvy Zlínska zavítal ministr Bendl do Zemského hřebčince Tlumačov, který měl rozhodující úlohu ve vývoji chovu koní na Moravě, a do rodinného vinařství Vaďura Polešovice. V Uherském Brodě navštívil výrobce masných a uzenářských produktů VOMA, jejíž třináct výrobků získalo značku kvality KLASA. „Vždy mě potěší, když narazím na poctivou českou potravinu a jsem rád, že stále více výrobců se vrací k tradičním recepturám. Zákazníci stále častěji tyto potraviny vyhledávají. A značky, jako je třeba KLASA nebo Regionální potravina, jim v tom pomáhají,“ řekl Petr Bendl.

## Slavnostní setkání krajů

Slavnostní setkání krajů na Vyšehradě zahájilo v sobotu 12. května 2012 čtvrtý ročník jedinečné akce svého druhu v České republice, národní výstavu **Má vlast 2012**.

Výstava je společným dílem lidí z celé země, kteří odpovědně pečují o krajinu svého domova. Výstava i setkání na Vyšehradě přispívá k posílení osobního i národního sebevědomí a k šíření dobré pověsti naší vlasti i zahraničí.

Slavnostní setkání na Vyšehradě probíhalo opět v příjemné přátelské atmosféře utvářené patnácti sty návštěvníky z celé ČR, a zejména dvěma sty padesáti energickými talentovanými členy vystupujících souborů, od malých dětí po zralé dospěláky. K hladkému průběhu akce přispěly místní akční skupiny Posázaví, Vyhlídky, Rakovnicko a především Spolek pro obnovu venkova Plzeňského kraje. Vystavovatelé představili návštěvníkům kulturu svého regionu a připravili pro ně ochutnávky krajevých specialit.

Asociace Entente Florale CZ – Souznění, o.s., spolu s Národní kulturní



## na Vyšehradě

památkou Vyšehrad, zúčastněnými kraji a dalšími organizacemi poděkovala všem, kdo se o svůj domov odpovědně starají. Odborný seminář představil zájemcům možnosti utváření prostoru, dobré příklady realizací a umožnil komunikaci s odborníky. Výstava **Má vlast 2012**, bohatá na fotografie zvelebování opomíjených míst a české krajiny poputuje rovněž na světovou výstavu Floriade, která probíhá jedenkrát za deset let, pod záštitou královny Beatrix. Televize CNN tuto výstavu uvádí jako jednu z deseti nejvýznamnějších světových akcí roku.

Nyní však již **putovní výstava Má vlast 2012** zahájila svou roční pout' po české zemi - 16. května v Senátu ČR a koncem května se přesunula do atria krajského úřadu v Plzni, který má nad letošním ročníkem národní výstavy záštitu.

# Národní síť Místních akčních skupin ČR

Národní síť Místních akčních skupin ČR (NS MAS ČR) je sdružením místních akčních skupin (MAS), pracujících metodou LEADER. Posláním sítě je reprezentace a zastupování zájmů MAS na národní úrovni – především při jednáních s vládními institucemi, ministerstvy a dalšími relevantními subjekty.



Národní síť MAS zastupuje místní akční skupiny mimo jiné i na mezinárodní úrovni při jednáních s organizacemi a subjekty pracujícími v intencích iniciativy LEADER.

Předsedou Národní sítě MAS je Ing. František Winter, který působí v MAS Horní Pomoraví jako předseda její správní rady. Požádali jsme jej o několik odpovědí na otázky, které se týkají poslání a významu Národní sítě MAS ČR.



## • V úvodu jsme krátce specifikovali jaké je poslání Národní sítě MAS. Je třeba to ještě doplnit?

NS MAS ČR je svými členy pověřena spolupracovat a komunikovat s kraji a jejich krajskými úřady, s organizacemi zabývajícími se rozvojem venkova, s finančními ústavy a na mezinárodní úrovni s příslušnými institucemi, které se zabývají problematikou venkova a metodou LEADER včetně EU. Součástí činnosti je propagace a medializace aktivit na venkově – jak vlastními silami, tak i prostřednictvím sdělovacích prostředků.

## • Jaké jsou hlavní cíle?

Záměrem NS MAS ČR je podpora činnosti MAS při realizaci programu obnovy a všestranného rozvoje venkova. Cílů je několik. Především zlepšit kvalitu života na venkově prostřednictvím setrvalého a integrovaného místního rozvoje tak, aby se venkov stal důstojným místem pro život. Dále zajistit reciproční přenos poznatků a zkušeností mezi členy sítě v ČR a stejně tak zajistit výměnu zkušeností mezi členskými zeměmi EU a jejich MAS.

## • Jak vypadá organizační struktura NS MAS?

Nejvyšším orgánem NS MAS ČR je Valná hromada, která sdružuje k 1. 5. 2012 celkem 135 místních akčních skupin. Celkový počet MAS v ČR je 151, Národní síť jich tedy zastupuje téměř 90%. Aktuální seznam členů je dostup-

ný na webových stránkách: [www.nsmascr.cz](http://www.nsmascr.cz). Statutárním a výkonným orgánem NS MAS je Výbor NS MAS ČR, který za svou činnost odpovídá Valné hromadě. Výbor má nejméně třináct členů, kteří zastupují jednotlivé kraje. Organizaci zastupuje navenek předseda, který je volen ze členů Výboru. Funkční období členů Výboru, a tím i předsedy, je dvouleté.

## • Jak vypadá územní uspořádání?

Krajské síťe nebo také Krajská sdružení (KS) mohou vzniknout, dohodne-li se na tom nadpoloviční většina členských MAS daného kraje. Orgány KS jsou obdobné jako u Národní sítě a spolupracují se všemi MAS na území kraje. To znamená, že na stejné úrovni podporují principy LEADER v území MAS jak členů, tak nečlenů NS MAS ČR.

## • Máte také řadu pracovních skupin.

Ano, to je pravda. Ke splnění některých úkolů nebo k zajištění specializované činnosti si Výbor NS MAS ČR zřídil pracovní skupiny (PS) složené z členů Výboru, členů NS MAS ČR a případně externích odborníků.

Základní pracovní skupiny jsou čtyři – PS LEADER, Mezinárodní spolupráce, Propagace a medializace a Víze a rozšíření metody LEADER. Tyto pracovní skupiny spolupracují s Ministerstvem zemědělství na úpravách Programu rozvoje venkova, jeho propagaci a prezentaci. Členové PS LEADER při NS MAS ČR jsou činní také v Tematické pracovní skupině LEADER v rámci Celostátní sítě pro venkov.

## • Jaké jsou v současné době hlavní směry činnosti NS MAS?

NS MAS ČR se aktivně zapojuje do rozvoje metody LEADER v ČR a navrhování úprav Pravidel Programu rozvoje venkova, osy IV, kde se snaží stále více vyvíjet vstřícné potřebám žadatelů a MAS. Současně probíhají jednání spojené s přípravou na nové programovací období 2014–2020. Pracovní skupiny NS MAS ČR se podílejí také na tvorbě metodiky hodnocení MAS, prezentaci NS MAS ČR včetně prezentace nového vizuálního stylu, přenosu mezinárodních zkušeností a trendů v rozvoji programu LEADER.

Monitorují se tzv. „bílá místa“, na nichž doposud nepůsobí metoda LEADER, a iniciujeme zapojení i těchto území do programu LEADER. Snaha o zaplňování bílých míst vyústila ve spolupráci s Ministerstvem zemědělství na přípravě podmínek pro podporu nevybraných MAS opatřením III.4.1 Získávání dovedností, animace a provádění, které by mělo být spuštěno na podzim tohoto roku. V průběhu roku také probíhají jednání se zástupci dal-

ších ministerstev s cílem realizovat nařízení Evropské komise, tedy zavedení metody LEADER i do dalších evropských programů v období 2014–2020.

## • Jací jsou hlavní partneři Národní sítě MAS v její činnosti?

NS MAS ČR v jednáních navazuje na již potvrzená partnerství s Ministerstvem zemědělství, Ministerstvem pro místní rozvoj, Agrární komorou ČR, Spolkem pro obnovu venkova ČR a Asociací krajů ČR. V minulém roce byla navázána nová partnerství s Asociací regionálních značek, Národní sítí zdravých měst ČR, Svazem českých a moravských spotřebních družstev. V současné době spolupracujeme také se Sdružením místních samospráv ČR, kde je dohoda o spolupráci již schválena, stejně jako spolupráce se Sdružením podnikatelů a živnostníků ČR. Intenzivně komunikujeme také se Svazem měst a obcí ČR. Na Slovensku jsou našimi partnery Národná sieť rozvoja vidieka (NSRV SR) a Národná sieť slovenských miestnych akčných skupín (NSS MAS).

## • Jaké jsou hlavní aktivity v rámci Celostátní sítě pro venkov?

Aktivity v rámci Celostátní sítě pro venkov jsou pro NS MAS ČR jednou z hlavních priorit. Jejich základy jsou postaveny na společné prezentaci Programu rozvoje venkova a partnerů sítě. Mezi tradiční akce patří mezinárodní setkání LeaderFEST, veletrhy Agrokomplex a Země živitelka. Zemědělská výstava Země živitelka je jednou z největších prezentačních akcí roku. Příprava letošního ročníku je již v plném proudu a novinkou bude prezentace v nejvíce navštěvovaném pavilonu Z na výstavišti v Českých Budějovicích. Nedílnou součástí prezentace bude opět Večer venkova, který umožňuje neformální setkání aktérů venkova, zástupců ministerstev a jejich organizací. Místní akční skupiny se také velkou mírou podílejí na organizaci Národní konference „VENKOV“, jejímž organizátorem je letos Spolek pro obnovu venkova, jeden z hlavních partnerů NS MAS ČR.

## • Jak se NS MAS dívá na přípravu nastávajícího programovacího období EU?

NS MAS zpracovala již v lednu 2011 strategický poziční dokument pro přípravu politik rozvoje venkova v rámci programovacího období 2014–2020 s názvem „Národní strategický plán LEADER 2014+“. Tento materiál přijaly i další organizace, zejména Spolek pro obnovu venkova, a stal se také podkladem pro tvorbu stanovisek dalších orgánů, mimo jiné

Ministerstva zemědělství a Evropského hospodářského a sociálního výboru.

#### • Jak jste reagovali na nová doporučení Evropské komise?

Legislativní návrhy Evropské komise předpokládají využití tzv. komunitně vedeného místního rozvoje, a popisují možnosti jeho širokého uplatnění. V návaznosti na vydání návrhů nařízení EK zřídila NS MAS ČR Vyjednávací tým. Základní cíl, který byl skupině nastaven je, a teď cituji doslova: „*vyjednání co nejlepších podmínek pro uplatnění metody LEADER a struktury MAS v rozvoji venkova ČR – metoda komunitně vedeného místního rozvoje by se měla uplatnit ve všech programových dokumentech*“.

Zpracovali jsme také další dokument – „Komunitně vedený místní rozvoj v praxi České republiky“, který shrnuje doporučení pro využití metody LEADER a struktury místních akčních skupin při rozvoji českého a moravského venkova. NS MAS tak reaguje na návrhy Evropské komise a ukazuje široké možnosti využití komunitně vedeného místního rozvoje u nás.

#### • Co je obsahem tohoto dokumentu?

Materiál je jakousi „kuchařkou“, určenou především pracovníkům řídicích orgánů na vedoucích pozicích a dalším pracovníkům podílejícím se na přípravě budoucího víceletého finančního rámce 2014–2020, kteří mohou uvedená technická doporučení zohlednit při formování operačních programů. Záměrem NS MAS není přenést veškerou agendu i zodpovědnost ze stávajících centrálně řízených struktur na venkovská partnerství, ale nabídnout službu existujícím místním akčním skupin, které disponují vysokou znalostí místních podmínek a problémů, mají personální i organizační kapacity, a mohou tak centrálním orgánům v mnohém jejich roli ulehčit a být jim partnerem při dosahování vytyčených cílů.

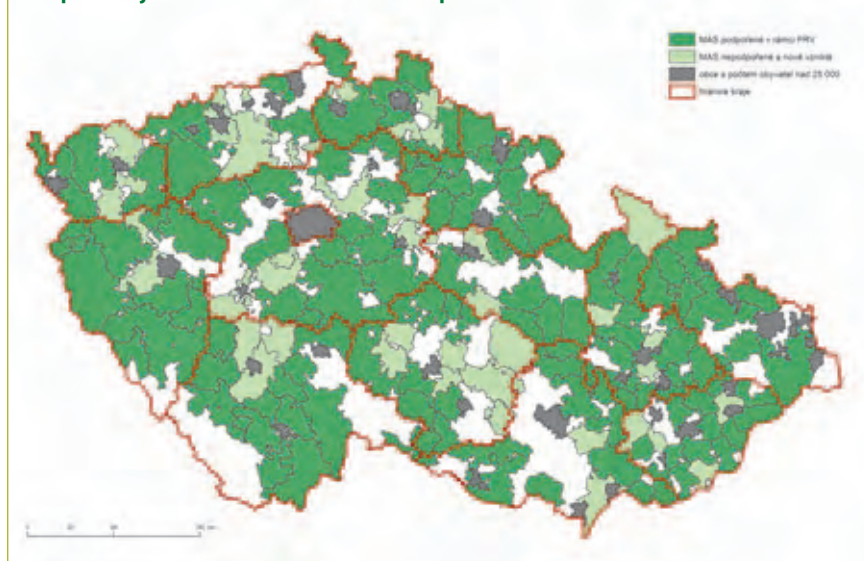
#### • Jaká je vaše hlavní vize pro období po roce 2014?

Vizí Národního strategického plánu LEADER 2014+ je venkov jako společenství šťastných, spokojených a zabezpečených lidí, kteří udržují a rozvíjejí venkovské hodnoty v kultuře, v podnikání i v sociálních vztazích a spolupracují přitom jak mezi sebou navzájem, tak se svými sousedy doma i zahraničí. Chceme, aby byl venkov sebevědomý a rovnoprávný partner města, který šetrně a odpovědně sám hospodář se svými zdroji a chrání i rozvíjí prostředí venkova, sídel i krajiny, zděděné po předcích, aby je v pořádku zachoval sobě i pro budoucí generace.

#### • Jak hodnotíte metodu LEADER a její využití v Česku?

Pro venkov je metoda LEADER ideální, protože je založená na spolupráci místních společenství a partnerství občanů, veřejné správy, neziskových organizací a podnikatelů při ře-

Mapa stávajícího rozložení MAS v České republice



šení problémů daného regionu. Proto vede ke zvýšení konkurenceschopnosti, k ochraně životního prostředí, zlepšení kvality života a diverzifikaci hospodářství celého venkova. Česká republika byla první zemí, která začala uplatňovat metodu LEADER, pokud jde o státy, které vstoupily do EU v roce 2004. O pouhých osm let později je dle vyjádření ELARD Česká republika v používání této metody všeobecně považována za příkladnou a metodu LEADER velmi dobře rozvíjející – jsme v tomto směru vzorem pro všechny země střední a východní Evropy. Podle NS MAS ČR by metoda LEADER mohla být účinným nástrojem rozvoje venkovských oblastí i po roce 2014, a to právě v podobě komunitně vedeného místního rozvoje. Mohla by najít široké uplatnění ve všech operačních programech působících ve venkovském prostoru.

#### • Uvedl jste ELARD – mohli byste to upřesnit?

Metoda LEADER se uplatňuje v EU od roku 1991. ELARD je mezinárodním neziskovým sdružením, které bylo založeno v roce 1999 národními sítěmi LEADER jednotlivých členských států EU. Jeho cílem je podpořit rozvoj venkova, prosazovat výměnu zkušeností a podporovat spolupráci prostřednictvím přeshraničních projektů. ELARD, který v současnosti sdružuje asi 450 místních akčních skupin, je hlavním propagátorem a zastáncem metody LEADER. NS MAS ČR je členem tohoto uskupení od roku 2008.

#### • Můžete v souhrnu stručně konkretizovat výsledky práce místních akčních skupin za poslední období?

Místní akční skupiny hrají v posledních letech významnou roli v rozvoji venkova, a to nejen prostřednictvím aktivit spojených s administrací programu LEADER, díky kterému bylo na venkově od roku 2009 doposud zrealizováno více než 4 500 projektů s dotací přesahující 2 200 mil. Kč. Tyto úspěšné projekty se již podepsaly na vzhledu venkova (opravené

kapličky, veřejné budovy, revitalizované návsí, podpoření zemědělci apod.), ale také na zlepšení kvality života lidí na venkově.

#### • Proč jsou výsledky MAS tak úspěšné?

Místní akční skupiny jsou článkem administrace programu, který je nejbližší žadatelům, zaměstnanci MAS jsou se žadateli v každodenním kontaktu. Nejen při administraci schváleného projektu, ale již od prvních plánů realizace projektů, přes poradenskou pomoc při přípravě žádosti o dotaci, až po závěrečné vyúčtování úspěšného projektu. Role MAS však začíná ještě mnohem dříve, a to při přípravě strategických dokumentů rozvoje daného regionu a s tím spojené vytváření partnerství v území.

#### • Jaká je tedy hlavní role místních akčních skupin v rozvoji venkova?

Úlohu místních akčních skupin v rozvoji venkova spatřuji především v uplatňování přímé demokracie na venkově. Činnost místních akčních skupin podporuje rozvoj občanského sektoru, podněcuje aktivity neziskových organizací na venkově, vznik nových organizací, zvyšuje zájem obyvatel a podnikatelských subjektů o dění v obcích. MAS jsou prostředníky vzniku místních partnerství, zprostředkovávají a dále pak rozvíjí spolupráci mezi zástupci obcí (veřejného sektoru), organizací a spolků (neziskového sektoru) a firmami, zemědělci i živnostníky (podnikatelského sektoru).

#### • Co tedy říci na závěr?

Místní akční skupiny vytváří a stávají se součástí partnerských sítí na venkově, díky nimž dochází nejen k předávání informací a zkušeností, ale tyto sítě a partnerství jsou zároveň silnou oporou při prosazování zájmů v oblasti rozvoje venkova a plánování společné budoucnosti na venkově. Věřím, že toto číslo periodika Venkov nejenom představí NS MAS ČR, ale přinese více informací o činnosti jednotlivých místních akčních skupin, které tvoří základ rozvoje venkova pro další období.

# LEADER po roce 2014

- komunitně vedený místní rozvoj



Národní síť Místních akčních skupin ČR (NS MAS ČR) zveřejnila svá doporučení pro aplikaci komunitně vedeného místního rozvoje v prostředí České republiky. Vidí v něm budoucnost rozvoje venkova pomocí metody LEADER.

Národní síť Místních akčních skupin tak reaguje na legislativní návrhy Evropské komise, které předpokládají využití tzv. **komunitně vedeného místního rozvoje** a popisuje možnosti jeho širokého uplatnění.

Materiál „Komunitně vedený místní rozvoj v praxi České republiky“ byl členům NS MAS ČR oficiálně představen na Valné hromadě v Rumburku. Odborné veřejnosti pak byla určena prezentace pořádaná ve spolupráci se zastoupením Evropské komise v ČR v Evropském domě v Praze v pondělí 26. března 2012. V rámci prezentace vystoupil také zástupce DG Agri Pedro Brosei a člen Evropského hospodářského a sociálního výboru pan Roman Haken.

**Místopředseda NS MAS ČR, Jan Florian**, při této příležitosti řekl: „Evropská komise ve svých legislativních návrzích připravila dobré podmínky pro zapojení místních obyvatel a subjektů do spoluvytváření budoucnosti regionu, kde žijí a působí. Tzv. komunitně vedený místní rozvoj je velkou příležitostí pro rozvoj našeho venkova. Pokud tato metoda bude využita ve všech operačních programech, bude to pro Českou republiku velký přínos.“

O rozvoji venkova po roce 2014 by podle Národní sítě Místních akčních skupin ČR měly rozhodovat především subjekty, které ve venkovském



Zleva: J. Florian, V. Pošmurný, R. Haken, P. Brosei, J. Krist

prostoru působí. Účinným nástrojem by se proto mohla stát **metoda LEADER založená na spolupráci místních partnerství občanů, veřejné správy, neziskových organizací a podnikatelů**, která se v Evropské unii používá už od roku 1991. Mohla by najít široké uplatnění ve všech **operačních programech**, které budou na venkově realizovat své cíle. Venkov, pokud jej chápeme jako území ČR, které pokrývají obce do 25 000 obyvatel (tedy území, kde dle stávajících pravidel Programu rozvoje venkova ČR mohou působit MAS), v současné době zahrnuje cca 60 % populace ČR a 95 % plochy České republiky.

Dokument je ke stažení na internetových stránkách [www.nsmas.cz](http://www.nsmas.cz).

## Integrovaná strategie regionu Posázaví

- příprava budoucího rozvoje začíná od lidí



Obyvatelé i návštěvníci Posázaví mají šanci ovlivnit, do jakých oblastí budou v regionu směřovat dotace ze státních a evropských fondů po roce 2013. Svědčí o tom jejich účast v anketě vyhlášené společností Posázaví o. p. s., kde předkládali svá přání a náměty.

Postaví se v obci nové hřiště či knihovna, opraví náměstí nebo cesty, vznikne v regionu nová naučná stezka? O tom mohli rozhodnout obyvatelé v anketě organizované společností Posázaví o.p.s. Prostřednictvím dotazníkového šetření se snažila zjistit, **do jakých oblastí by měly v regionu směřovat dotace ze státních a evropských fondů po roce 2013**. Hlasování proběhlo v 67 ze 109 obcí Posázaví. Bylo v nich umístěno 121 hlasovacích bedýnek, anketní listky mohli zájemci posílat i elektronicky. Nakonec se sešlo přes 3 500 přání obyvatel regionu. Vyjádřit se mohli také podnikatelé, spolky, neziskové organizace nebo sdružení.

„Sesbíraná přání začínáme vyhodnocovat. Seřídíme je do jednotlivých oblastí, které ukáží, jaké potřeby region má, co by se mělo opravovat, stavět, čemu se věnovat, co lidé potřebují ke zkvalitnění svého života,“ rekla ředitelka Posázaví o.p.s. Bohunka Zemanová. Účastí v anketě možnost obyvatel podílet se

na konečné podobě strategie nekončí. Zájemci se k ní budou moci vyjádřit i na připravovaných veřejných setkáních zaměřených už na konkrétní oblasti. Společnost Posázaví o.p.s. pak na základě zjištěných informací sestaví strategii dalšího rozvoje regionu. **Integrovaná strategie regionu by měla být schválena v květnu 2013.**

Údaje z ankyty poslouží také jednotlivým obcím a mikroregionům k tomu, aby zjistily konkrétní potřeby svých obyvatel. Jejich realizace pak bude záležet na tom, zda se podaří sehnat dostatek peněz, ať už z obecních rozpočtů nebo dotací.

První strategie rozvoje regionu Posázaví vznikla z podnětu místní akční skupiny na roky 2004–2007, dokument pak byl aktualizován na období 2007–2013. **Vizí strategie je zlepšení kvality života v regionu Posázaví.** Zaměřuje se na zachování a zhodnocení přírodního a architektonického dědictví regionu, na zvýšení přitažlivosti regionu, na



zapojení jeho obyvatel do veřejného života, na podporu rozvoje infrastruktury a na podporu aktivit dětí a mládeže. K jejímu naplnění výrazně pomáhá program Leader.

Jaroslava Tůmová



# Spolek pro obnovu venkova ČR

## - rozvoj vesnic a kvalita jejich života

Když byla v dubnu roku 2007 založena Národní síť MAS ČR, slavil už Spolek pro obnovu venkova ČR (SPOV ČR) své čtrnácté výročí. Spolu se Svazem měst a obcí byl prvním, kdo začal v zemi hájit zájmy venkova. Partnerství s Národní sítí MAS chápal později jako dobrou příležitost k načtení sil v boji za správnou věc – udržitelný rozvoj vesnic a z kvalitnějšího života tamních obyvatel.

Spolupráce obou občanských sdružení pokračuje dodnes. Společně táhnou za jeden provaz při obhajobě zájmů venkova a spolu se také prezentují na výstavách a veletrzích, kde s nimi povětšinou tvoří trojlístek **Celostátní síť pro venkov ČR** při Ministerstvu zemědělství.

### Myšlenky zakladatelů

U zrodu SPOV ČR stály 1. června 1993 takové kapacity, jako ing. Ivan Dejmal, arch. Miroslav Baše, Mgr. Jiří Blažek, arch. Vlastimil Kutej, ing. Jiří Vačkář, ing. arch. Jan Florian, ing. Jiří Hladík a ing. Jan Kruml. Někteří z jmenovaných již bohužel nejsou mezi námi. Jejich myšlenky a vize však neskončily na pohřebišti dějin. Současný představitel Spolku je šíří i nadále. Původní **Program obnovy vesnice**, který v květnu 1991 přijala vláda jako svůj pracovní dokument, byl základem pro současný Program obnovy venkova. S jeho pomocí mohou obce dodnes získávat finanční prostředky na své zvelebování.

Aby se mohly obce pochlubit, jak účelně dokázaly svěřené státní prostředky doplnit o vlastní finance a smysluplně je využít, byla pro ně vyhlášena **soutěž Vesnice roku**. Byl to opět Spolek, kdo přišel v roce 1995 s myšlenkou tohoto motivačního klání. Letos už se obce o prestižní titul utkají po osmnácté a to stále se stejným zápalem jako na počátku. **Mgr. Eduard Kavala, předseda SPOV ČR**, nazývá zmíněnou soutěž výkladní skříní SPOV ČR. Je totiž nejviditelnější a obecně nejznámější aktivitou tohoto občanského sdružení.

### Priorita – zachránit vesnické školy

Činnost Spolku je však mnohem širší. S mravenčí pílí a neutuchajícím optimismem se jeho aktivisté dnes a denně pouštějí do boje za to, aby nebyl venkov zatlačen do pozadí a vesnice i vesničky se nestaly pouhými noclehárnami. Kvalita života je ve venkovských oblastech závislá na kvalitě celé řady zákonů, jejichž změny Spolek bedlivě střeží a pokud je potřeba, snaží se je v rámci svých možností ovlivnit.

V tomto období například usilovně pracuje na tom, aby nebyla ve své stávající podobě **schválena reforma financování regionálního školství**, předložená Ministerstvem školství, mládeže a tělovýchovy. Její přijetí by pro mnoho venkovských škol znamenalo

ortel smrti a školáci by si pak dojížděním do měst mimoděk vyšlapali cestičku z venkova, který by dříve či později opustili. Další noční můrou je pro Spolek hrozba nepřijetí novely zákona o rozpočtovém určení daní. Boj za **spravedlivé přerozdělování daňových příjmů** započal už před mnoha lety. Vloni poprvé svítla naděje, že by mohl skončit úspěšně pro většinu malých obcí, nejen pro čtyři největší města v republice, jako je tomu doposud. Zatím prošel návrh novely pouze prvním čtením v Poslanecké sněmovně. Pokud dostane zelenou i na dalších svých „štacích“, bude to znamenat další vítězství nejen pro venkov.

### Práce Spolku prospívá statisícům lidí

Zabránit odlivu školáků a napomoci přílivu daňových peněz nejsou ovšem jediné priority Spolku. Podobně urputně se snaží odvrátit i **snahy o redukci matrik, stavebních úřadů a poštovních poboček v obcích**. Spolek nesouhlasil ani s navrženým způsobem transformace regionálních železničních tratí, kdy původní návrh Ministerstva dopravy chtěl z jejich plánovaných převodů, na jiného než státního vlastníka, úplně vypustit municipalitu. Dnes, osloveni Spolkem, již příslušní ministerští úředníci tak radikální názor nezastávají.

V červnu roku 2011 schválilo předsednictvo SPOV ČR **Program obnovy rodiny**, kterému se usilovně věnuje jedna z pracovních skupin. Mimo jiné pořádá chaty, jejichž prostřednictvím zve k diskusi na toto a příbuzná témata nejen členy Spolku, ale i nejrůznější zákonodárce. Ti tak dostávají příležitost nahlédnout např. na Občanský zákoník pohledem „zvenčí“. Stejný vnější náhled nabízí Spolek poslancům na právě připravovanou novelu stavebního zákona. Na praktických příkladech jim vysvětluje, proč je v určitých bodech nerozumná a nabízí přijatelnější řešení.

Pokud má být změněn zákon, ohrožující rozvoj a prosperitu venkova, apeluje SPOV ČR na poslance i další zákonodárce, aby si uvědomili, že **venkov má stejné právo na důstojné podmínky k životu jako městský prostor**. V roce 2006 přijal na své valné hromadě Petici proti diskriminaci obyvatel venkova a následně ji předal tehdejšímu předsedovi Senátu Parlamentu ČR MUDr. Přemyslu Sobotkovi. Mnohdy jde o běh na dlouhou trať a ne vždy skončí kýženým úspěchem. Přesto



*„SPOV ČR rozhodně neopouští svoji linii, tedy boj o venkov jako celek. Duchovní rozměr je pro něj stále důležitějším než ten materiální – i když jsou obě roviny vzájemně provázány. Není možné, aby byl venkov dlouhodobě podfinancován. I proto je jedním ze stěžejních úkolů Spolku dlouhodobě úsilí za nový systém přerozdělování daní. Boj za to, aby nebyl venkov tunelován, boj proti neúčelné centralizaci.“*

*Mgr. Eduard Kavala, předseda SPOV ČR*

je tato mravenčí práce Spolku potřebná pro statisíce lidí v republice, žijících v menších či větších vesničkách.

### Spolupráce aktérů venkova

SPOV ČR si však nehraje na hrdinu, který své pomocí dokáže zachránit celý venkov. Kvituje se s povděkem, když s ním **stejně názory na danou věc sdílí i jeho partneři**. Kromě NS MAS ČR je to především Svaz měst a obcí ČR a Sdružení místních samospráv ČR. Smlouvu o spolupráci uzavřel také s Agrární komorou ČR, Ústavem zemědělské ekonomiky a informací, Asociací krajů ČR, Asociací soukromého zemědělství ČR a Svazem českých a moravských spotřebních družstev. Dohodu o součinnosti má podepsanu s Ministerstvem zemědělství, Ministerstvem pro místní rozvoj a Ministerstvem životního prostředí. Ministerstvo vnitra nabídlo Spolku spolupráci bez písemného stvrzení. Na svém kontě už má Spolek řadu konferencí a seminářů. Tradiční je seminář „Podpora rozvoje venkova v ČR“ v rámci výstavy Země živitelka v Českých Budějovicích. Na jeho přípravě se také podílejí MMR a MZe a letos se koná 31. srpna. Novinkou bude seminář „Pozemkové úpravy – šance venkova v následujícím programovém období“, který se ve spolupráci s Ústředním pozemkovým úřadem uskuteční o den dříve.

**Načítání sil považuje SPOV ČR za jedinou možnou cestu k úspěchu.** „Je potřeba vyvarovat se jednoho nebezpečí a sice sebestředného pohledu na věc a pocitu, že já jsem ten, kdo venkov zachrání. Tak tomu nikdy nebude,“ vyjádřil svůj názor dlouholetý předseda Spolku Mgr. Eduard Kavala.

**Kateřina Kapková, tajemnice SPOV ČR**

# Podlipansko

- „most“ mezi Polabím a Posázavím



Zasedání Monitorovacího výboru Programu rozvoje venkova (MV PRV) bylo v dubnu spojeno s návštěvou Místní akční skupiny Podlipansko, která byla založena v roce 2006 a působí ve východní části Středočeského kraje v okresech Kolín, Nymburk a Praha – východ.

Jde o typickou venkovskou oblast, bohatě zemědělsky využívanou, která je „mostem“ mezi Polabím a Posázavím. V severní části je krajina charakterizována širokými lány a minimem lesů, naopak v jižní části jsou rozsáhlé lesní porosty, které jsou tradičním rekreačním zázemím Prahy. Okolí Peček na severu je průmyslově-zemědělskou oblastí, Kouřimsko na jihu zase patří mezi historické skvosty.

MAS Podlipansko má 49 členů (obce, neziskové organizace, podnikatelé, občané). Území čítá 56 obcí s 43 tisíci obyvateli. V regionu převládají středně velké venkovské obce s počtem do 1000 obyvatel a jen čtyři obce z nich mají více než dva tisíce. Pět obcí má statut města a místní obyvatelé regionu z velké části dojíždějí za prací do Prahy, Kolína a Kutné Hory. Jedná se o zachovalou, ekologicky hodnotnou a v jižní části turisticky atraktivní venkovskou krajinu, s téměř nulovým počtem ekologických zátěží a bez velkých průmyslových lokalit.

Od roku 2009 naplňuje MAS Podlipansko **Strategický plán LEADER s názvem „Cesty k lidem“**. Do konce minulého roku přijala 98 projektových žádostí a k realizaci doporučila 66 projektů za téměř 30 milionů korun. Jak sdělila **Ing. Markéta Pošíková, ředitelka MAS**, letošní první výzvu vyhlásili dnem 16. 4. 2012 a pro žadatele je připraveno 5,23 mil. Kč.

## Strategický plán

V rámci Strategického plánu se MAS zaměřuje na podporu venkovského kulturního dědictví, zlepšení dopravní infrastruktury, podporu občanské vybavenosti a spolkové činnosti, celoživotního vzdělávání, místních mikropodniků a cestovního ruchu. Členové Monitorovacího výboru se seznámili s činností MAS Podlipansko a s některými vybranými projekty (viz foto č. 1). Poté hosté navštívili několik lokalit v terénu.

**V oblasti cestovního ruchu** bylo realizováno několik úspěšných projektů. Například vloni dokončený dvouletý projekt „Podlipansko všemi smysly – turisté vítáni“, jehož obsahem byly mimo jiné semináře pro poskytovatele služeb a prezentační cesty, upozorňující na historické, kulinářské a jiné zajímavosti regionu. Vznikla řada propagačních materiálů a publikací včetně DVD.



Další projekt – „Venkovská tržnice“ podpořil místní podnikatele. Ve spolupráci s dalšími pěti MAS z různých částí ČR vzniklo partnerské informační centrum, jehož základem je vytvořená databáze místních podnikatelských a neziskových subjektů a kompletní informační systém je doplněn tištěnými katalogy, doručeními do všech domácností. MAS Podlipansko je také koordinátorem regionální značky **POLABÍ regionální produkt**. Značka podporuje místní producenty (živnostníky, zemědělce, malé nebo střední firmy), kteří produkují místní tradiční výrobky, přičemž garantuje kvalitu produktů a přímou návaznost na region.

V rámci životního prostředí byl díky kolínské automobilce TPCA podpořen projekt „Podlipansko sází stromy“ (dotovaný částkou 250 000 Kč), do kterého se zapojilo 10 obcí. Ve spolupráci místní samosprávy s dobrovolníky, občanskými sdruženími a spolky bylo celkem vysázeno 635 stromů, z toho 477 ovocných stromů starých tradičních odrůd. První letošní vycházka, spojená s kontrolou výsadby, se uskutečnila počátkem května (viz foto č. 2 z obce Krupa).

## Navštívené lokality

**Plaňany** – je městy, kde žije 1700 obyvatel. V rámci projektu „Oživlá kulturní památka“ byla dokončena stavební obnova a zabezpečení budovy Husitského sboru. Tím došlo k vytvoření důstojného, stavebně



Jarní úklid podél toku řeky Výrovky – 130 dobrovolníků vysbíralo 1 260 kg odpadu.



bezpečného a historicky významného prostředí pro setkávání komunit za účelem rozšíření společenského a kulturního života (celkové náklady 950 tis. Kč). Projekt pokračuje další částí s názvem „Oživlé varhany“, kdy dojde k instalaci rekonstruovaného a opraveného hudebního nástroje a k rozšíření využití budovy.

V Plaňanech je v realizaci také projekt s názvem „Přes Plaňany pěšky, bezpečně a podle šipek,“ což je v podstatě rekonstrukce místních komunikací a vytvoření systému značení místních cílů (kulturních, historických, správních, ale i objektů služeb a firem) včetně názvů ulic.

**KUŘÁTKA v Nučicích** - tak by se mohl jmenovat projekt „**Dokončení rekonstrukce Mateřské školy v Nučicích.**“ Obec s 350 obyvateli (okres Praha-východ) provedla v podstatě svépomocí opravu izolací a odstranění mokrého zdiva v kuchyni a přilehlých provozních prostorech (náklady 988 tis. Kč). Byly odstraněny nevyhovující hygienické podmínky, způsobující vznik plísně a vytvořilo se nádherné prostředí pro dvacet místních dětí. Paní starostka, Romana Jarošová, jako bývalá ředitelka školky má pro projekt slabost (viz foto č. 4).

**Kouřim** – je kouzelné historické městečko s 1900 obyvateli, kde byli členové Monitorovacího výboru seznámeni s několika projekty: rekonstrukcí místních komunikací a chodníků, úpravou a rozšířením MŠ (zvýšení kapacity a vznik dvou pracovních míst) a podporou založení a vzniku nové firmy – likérnictví s originální nabídkou pro turisty. Fotografie č. 5 byla pořízena před místním artefaktem, který symbolizuje geografický střed Evropy (v katastru města je průsečík 15. poledníku východní délky a 50 rovnoběžky severní šířky).

**Kostelec nad Černými Lesy** – město s 3 400 obyvateli je sídlem „Černokosteleckého pivovaru“, který se společnost Dej Bůh štěstí, s. r. o. (mj. jeden ze zakladatelů MAS Podlipansko) rozhodla vrátit do života. Postupně se provádí opravy a rekonstrukce. V pivovaru se nejenom prodává dobré pivo, je tady originální prvorepubliková restaurace, ale vzniká zde rozsáhlé pivovarské muzeum s původním strojním vybavením. V plánu je i vaření vlastního piva. Několik projektů bylo podpořeno také z Programu rozvoje venkova. Například o vzdělávacím projektu: „Technické památky – jejich pochopení a záchrana“ jsme informovali již v únorovém čísle Venkova.



## Zasedání

### Monitorovacího výboru PRV

Dne 24. dubna 2012 se konalo již 12. zasedání Monitorovacího výboru Programu rozvoje venkova. Hlavním tématem bylo projednání úprav Pravidel pro žadatele pro letní (červnové) kolo příjmu žádostí a část Pravidel i pro podzimní kolo příjmu žádostí. Účastníci také diskutovali o budoucnosti PRV po roce 2013.

Jednání MV PRV vedl jeho předseda, Ing. Martin Hlaváček, náměstek ministra zemědělství pro společnou zemědělskou a rybářskou politiku EU a zúčastnili se ho také zástupci Evropské komise, generálního ředitelství pro zemědělství, pan Fernando Fonseca a paní Lenka Straková.

Stěžejními body jednání bylo **schválení aktualizace podmínek pro opatření I.3.2 Zahájení činnosti mladých zemědělců, III.1.2 Podpora zakládání podniků a jejich rozvoje a III.1.3 Podpora cestovního ruchu a schválení návrhu nového opatření III.4.1. Získávání dovedností, animace a provádění.**

#### Navržené změny

Nejdůležitější změnou u opatření na podporu mladých zemědělců je zavedení podmínky, že v případě rovnosti bodů rozhoduje věk žadatele, tzn. že **mladší žadatel má přednost**. Dále došlo v rámci preferenčních kritérií například k rozšíření preferovaných kultur v rámci ekologického zemědělství o sady, chmelnice a vinnice, či ke změně výpočtu kritéria týkajícího se míry nezaměstnanosti. Tato změna je plošně prováděna u všech vyhlášených opatření. V **opatření na podporu zakládání podniků** bylo doplněno nové preferenční kritérium, které zvýhodňuje zpracovatelský průmysl. Upřesněna byla některá preferenční kritéria týkající se bioplynových stanic. V **opatření na podporu cestovního ruchu** je navrhováno v rámci preferenčních kritérií více zvýhodňovat žadatele, kteří podnikají v zemědělské výrobě a jejichž podíl příjmů ze zemědělské výroby činí alespoň 50 % z celkových příjmů žadatele.

Všechny tyto popsané změny projedná vedení Ministerstva zemědělství v rámci **aktualizace Pravidel pro žadatele z Programu rozvoje venkova**. Konečné znění Pravidel bude zveřejněno po jejich podpisu ministrem zemědělství.

#### Rozvoj místních partnerství

Cílem nového opatření III.4.1 Získávání dovedností, animace a provádění je podporovat rozvoj místních partnerství. Podporováno bude vypracovávání Integrovaných strategií území formou komunitního plánování a na základě partnerského přístupu a pořádání propagačních a informačních akcí v území. Předpokládá se, že příjemci dotace budou obecně prospěšné společnosti, občanská sdružení a zájmová sdružení právnických osob. Návrh tohoto opatření bude předložen k projednání Evropské komisi jako součást úpravy Programu rozvoje venkova ČR 2007–2013. V závislosti na rychlosti schválení ze strany Evropské komise se **příjem žádostí očekává na podzim 2012.**

Členové Monitorovacího výboru byli v druhé polovině jednání dále seznámeni s **výsledky průběžného hodnocení Programu rozvoje venkova**, s výsledky Analýzy pokrytí venkovských oblastí vysokorychlostním internetem a diskutovali o prospěšnosti pozemkových úprav a o budoucnosti Programu rozvoje venkova po roce 2013.

Celý program byl zakončen **exkurzí na území Místní akční skupiny (MAS) Podlipansko**, kde se účastníci seznámili s fungováním MAS a navštívili projekty realizované metodou LEADER.

# Státní zemědělský intervenční fond

## - MAS a metoda LEADER v Programu rozvoje venkova



Státní zemědělský intervenční fond

Od r. 2007 se stala metoda LEADER součástí Programu rozvoje venkova ČR na období 2007–2013. V rámci této osy realizuje vybraných 112 místních akčních skupin své místní strategie, tzv. Strategické plány Leader. Během tohoto období bylo schváleno Státním zemědělským intervenčním fondem (SZIF) cca 5 200 projektů konečných žadatelů místních akčních skupin (MAS) v celkové výši dotace přes 2,5 mld. Kč.

Místní akční skupiny měly dosud možnost vyhlásit již 11 výzev pro předkládání projektů konečných žadatelů a lze předpokládat, že Ministerstvo zemědělství (MZe) vyhlásí do konce programovacího období ještě 4 kola příjmu žádostí.

Z celkové finanční alokace stanovené na období 2007–13 bylo v ose LEADER již proplaceno 33% finančních prostředků, tj. 3,5 tis. žádostí v celkové částce přes 1 mld. Kč. S tímto procentem je Česká republika na špičce v čerpání dotací přes osu LEADER v rámci EU (viz tabulka).

Všechny zúčastněné strany zapojené do metody LEADER mají své představy o uplatňování jejích principů a fungování MAS. V tomto článku bychom se rádi zabývali úvahami o tom, jak systém funguje, co se již uskutečnilo a co nás čeká.

### Způsoby realizace místního rozvoje

Z hlediska provádění přístupu Leader existují na úrovni členských států tři hlavní modely:

- MAS jsou příslušné pro výběr projektů,
- MAS jsou příslušné pro výběr projektů a provádění plateb pro příjemce,
- MAS jsou příslušné pro výběr a schvalování projektů.

V Programu rozvoj venkova je využíván model, kdy jsou MAS příslušné pro výběr projektů. To znamená, že ověření způsobilosti před schválením projektu provádí platební agentura. Tato správní kontrola se týká ověření způsobilosti operací a nikoli posouzení kvality a významu projektu pro místní strategii.

**Kontroly podléhají pouze projekty vybrané MAS.** Projekty, které MAS zamítly, nepodléhají posouzení ze strany SZIF.

V úvodu programovacího období směřovaly MAS své zdroje především na nastavení strategií rozvoje a na budování svých organizačních kapacit a místních partnerství. Za pomoci spolupráce svých členů si nastavily cíle a základní podmínky realizace místního rozvoje. Z hlediska výše zmíněného modelu se soustředily především na proces výběru projektů, které mají tyto cíle naplňovat. Zároveň musely nastavit i procesy hodnocení a monitorování svých výsledků. V další fázi se pak zaměřily na samotnou realizaci strategie. Na konci minulého roku prováděly MAS střednědobé hodnocení své činnosti. Nyní tedy mají možnost porovnat výsledky svého úsilí a promítnout získané poznatky do aktualizací svých plánů.

I na straně Evropské komise, MZe a SZIF probíhaly úpravy a aktualizace strategických

dokumentů tak, aby byly funkce metody LEADER co nejlépe využity. Generální ředitelství pro zemědělství a rozvoj venkova vydalo v roce 2011 revidované znění pokynů k uplatňování osy LEADER. Tyto pokyny byly vydány jako nástroj k lepšímu provádění tohoto přístupu. Jejich účelem je příprava všech akterů na bezproblémový přechod na další programovací období. Revize byly zaměřeny především na bližší výklad inovací, provádění strategií místního rozvoje, výdaje MAS a monitorování a hodnocení.

### Postup výběru projektů

Osa LEADER může hrát cennou úlohu při podněcování nových a inovačních přístupů k rozvoji venkovských oblastí. Tyto inovace jsou podporovány tím, že MAS je ponechána značná volnost a pružnost při rozhodování o akcích, které chtějí podpořit. Inovace mohou znamenat zavedení nového produktu, nového postupu nebo nové organizace či vytvoření nového trhu. Vzhledem k zvláštní povaze přístupu LEADER není pravděpodobné, že případný potenciál k inovacím posoudí samotné veřejné orgány. Je tedy na MAS, aby stanovily, zda projekt splňuje kritéria z hlediska jejich místní strategie a zajišťuje přínos pro danou oblast. MAS provádějí tzv. kvalitativní posouzení projektů na základě nastavených výběrových kritérií. Schvalování výběru projektů je obvykle svěřeno volenému orgánu složenému z členů partnerství.

Při výběru je nutné dodržovat zásady „obhajitelnosti“. **Posouzení projektů je nutno odůvodnit a zdokumentovat**, aby byla prokázána řádnost a přiměřenost daných rozhodnutí. MAS je také povinná zavést postupy k zajištění transparentnosti výběru a k zamezení střetu zájmů. Měly by rovněž uplatňovat vnitřní pravidla, aby bylo zajištěno že při výběru projektů nemají převahu veřejné orgány.

Bohužel **setkáváme se i s praxí, kdy rozhodnutí MAS je provedeno bez obhajitelného vysvětlení.** Jedná se o případy nepodpořených projektů, které i když byly shledány přijatelnými, nebyly doporučeny ke spolufinancování z PRV a alokované prostředky byly převedeny na další výzvu. Odvoláními takovýchto žadatelů se pak zabývá SZIF. V těchto chvílích velmi záleží na nastavených postupech MAS. Pokud jsou příliš vágní je pro ně těžké svá rozhodnutí obhájit.

### Ostatní činnosti MAS

Mezi další činnosti, které spadají do povinností MAS, je kontrola provádění projektů, hod-

nocení a monitorování strategie, propagace přístupu LEADER a informování členů a široké veřejnosti. MAS by měly **pro informování místní komunity o možnostech financování projektů využít různé prostředky:** diskuze na veřejných schůzích a akcích, letáky a publikace, internetové stránky a rovněž členy MAS. Takto nejenže reagují na stávající poptávku po dotacích, ale rovněž podněcují ostatní místní subjekty, aby zvážily nové investice či jiné projekty. Tyto činnosti vyžadují dodatečné zdroje a komunikační dovednosti, které se liší od těch, jež jsou zapotřebí pro finanční a správní funkce. Tým MAS by měly mít ekonomické i technické dovednosti k zajištění všech výše uvedených činností. K tomu jim mají napomoci i prostředky vynaložené na vzdělávání členů a zaměstnanců MAS.

### Příprava na nové programovací období

Máme za sebou již polovinu programovacího období z hlediska pravidla n+2. MAS nyní musí vynaložit své síly nejen na úspěšné zvládnutí stávajícího období, ale zároveň se musí začít připravovat na nové programovací období. Doufáme tedy, že se nám vzájemnou spoluprací podaří tyto náročné úkoly zvládnout.

### LEADER - skutečné čerpání v porovnání s finančními plány dle členských států EU

		%
Nizozemsko	NL	45,3
Rakousko	AT	44
Česká republika	CZ	33,3
Dánsko	DK	33,1
Belgie	BE	28,7
Finsko	FI	27,4
Slovensko	SI	27
Španělsko	EE	26,9
Německo	DE	25,3
Spojené království	UK	22,9
Lotyšsko	LV	22,4
Irsko	IE	21,4
Lucembursko	LU	19,7
Švédsko	SE	15,6
Estonsko	ES	15
Portugalsko	PT	11,9
Francie	FR	9,5
Polsko	PL	8,9
Maďarsko	HU	8,1
Slovensko	SK	6,8
Malta	MT	5,4
Řecko	GR	5,2
Litva	LT	4,9
Kypr	CY	4,8
Bulharsko	BG	3,5
Itálie	IT	3,3
Rumunsko	RO	2,1

Pozn.: Stav k 30. listopadu 2011

Zdroj: <http://enrd.ec.europa.eu>

# Nový traktor pro mladého zemědělce



Místní akční skupina naplňuje integrovanou rozvojovou strategii svého území „My a svět“ a Strategický plán LEADER, díky kterému podpořila od roku 2009 již 73 místních projektů za 39 milionů korun. MAS koordinuje partnerství a projekty svých 96 členů z 50 obcí, poskytuje jim dotační poradenství a zajišťuje projektové řízení.

Cílem MAS – Partnerství Moštěnka je dosáhnout ve svěřeném území zvýšení úrovně služeb v cestovním ruchu, rozvoje spolkového života a ve spolupráci s obcemi zlepšení jejich technické infrastruktury a občanské

vybavenosti. Snahou MAS je také péče o krajinu a podpora venkovského podnikání a zemědělství.

Jedním z podpořených projektů byl nákup nového traktoru pro mladého zemědělce, který hospodáři na 80 ha zemědělské půdy a udržuje smluvně luční porosty. Nový traktor CASE Puma 155 MC zvýší produktivitu práce na poli, komfort řidiče a je také šetrný k životnímu prostředí. Výše dotace činila 912 500 Kč při celkových nákladech investice 2 190 000 Kč. Projekt podporuje konkrétní mladého zemědělce a obecně rozvoj

„Otevřené partnerství pro rozvoj venkovských iniciativ v samotném středu Moravy,“ to je ústřední motiv MAS – Partnerství Moštěnka, což je občanské sdružení zástupců obcí, místních spolků a podnikatelů z regionu na pomezí Olomouckého a Zlínského kraje.

malého a středního podnikání venkovského charakteru. Traktor se využívá i při spolupráci s místními spolky a v zimním období také s obcí Bochoř.

Žadatel Jaromír Dostál (26 let), který získal podporu v září loňského roku, řekl: „Hlavní náplní mé zemědělské činnosti je rostlinná výroba na orné půdě. Dnes již obhospodařuji 100 ha zemědělské půdy a 10 ha lesa. Hlavní produkty jsou pšenice, řepka a oves pro koně. Nový traktor je moderní a několikanásobně zvyšuje produktivitu práce, snížila se podstatně spotřeba paliva a tím se zkrátí ekonomická návratnost investice.“

Projekt byl podán do 5. výzvy MAS – Partnerství Moštěnka v rámci 13. kola Programu rozvoje venkova, Osa IV. LEADER do Fiche 5: Zemědělské hospodaření – uspořádaná krajina, hlavní opatření I.1.1.1. – Modernizace zemědělských podniků.

## Linka na výrobu pelet v Dobčicích



Obecně prospěšná společnost MAS Blanský les – Netolicko o.p.s. byla založena v roce 2004 a působí na rozhraní okresů České Budějovice, Český Krumlov a Píseckého. Celková rozloha území je cca 500 km<sup>2</sup> a přibližně polovinu tvoří Chráněná krajinná oblast Blanský les. Žije zde přes 28 tisíc obyvatel.

Celkem tvoří území MAS 41 obcí, z nichž většina je členem MAS prostřednictvím tří svazků obcí. MAS má tedy včetně podnikatelských subjektů a neziskových organizací celkem 23 členů. V letech 2008 - 2011 zatím rozdělila MAS celkem 26 milionů korun na 70 projektů.

Zajímavý projekt Peletizační linka v Dobčicích se realizoval v roce 2010. Ing. Václav Sládek, který hospodáři na 67 ha pozemků a věnuje se převážně rostlinné výrobě, se rozhodl zhodnotit nevyužité přebytky a požádat o dotaci na pořízení výrobní linky na výrobu pelet.

„Při mé zemědělské výrobě vzniká přebytek obilní a řepkové slámy. Nákupem linky na výrobu pelet bude odpad zpracován, čímž dojde k zhodnocení nevyužívaných přebytků. Výroba pelet poslouží k vlastní spotřebě a k postupnému rozšíření nabídky produktů z mého podnikání. Tím se zlepší ekonomika celého zemědělského subjektu,“ uvedl žadatel při podání projektu.

MAS Blanský les – Netolicko podpořila předložený projekt v rámci osy IV. Leader, 3. výzvy, Fiche 2: Diverzifikace, z prostředků Programu rozvoje venkova – opatření III.1.1. – Diverzifikace činností nezemědělské povahy. Celkové náklady projektu činily 350 639 Kč, poskytnutá dotace 163 904 Kč. Projekt umožnil využití odpadního materiálu, který vzniká v rámci zemědělské prvovýroby.

Ing. Václav Sládek po téměř dvouletém provozu říká: „Vyrobené pelety mohou sloužit jako krmivo nebo jako palivo k vytápění. Záleží na kvalitě

vstupního materiálu a použitém zařízení (typu hořáků). Zatím využívám pelety převážně pro vlastní spotřebu – vytápění objektů. Za necelé dva roky jsem snížil náklady na topení na 30 % a tím se vlastně již vrátila polovina mých investovaných prostředků. Do budoucna počítám s dalším nárůstem výroby a rozšířením nabídky.“



# Obnovená tradice vaření piva ve Štáhlavech



Občanské sdružení Aktivios je místní akční skupina, která působí na jižním Plzeňsku od roku 2005. Regiony Přeštica, Blovicka, Staroplzenecka a Mirošovska zahrnují území o celkové rozloze 560 km<sup>2</sup>, a žije zde více než 50 tisíc obyvatel v 68 obcích.

V občanském sdružení je celkem 40 členů, z toho 14 z veřejného sektoru, 7 neziskových organizací, 15 soukromých podnikatelských subjektů, tři soukromé osoby a zástupce jedné církve. OS Aktivios se snaží o rozvoj svého území s cílem zlepšit kvalitu a život tohoto venkovského regionu. V roce 2007 zástupci MAS vypracovali Strategický plán Leader 2007 – 2013 „Šance pro jižní Plzeňsko“. Na území MAS jsou podporovány projekty, které přispívají k posílení ekonomiky a rozvoji regionu, zkvalitnění života obyvatel, zlepšení vzhledu krajiny a k zachování a obnově kulturního dědictví. Od roku 2008 bylo celkem podpořeno 92 projektů ve výši 37,1 mil. Kč.

Motto OS Aktivios je – „Život na venkově nemusí být nudný, chudý ani nemoderní.“ Jedním z podpořených záměrů, který přispěl k obnově dědictví minulosti, byl projekt „Založení minipivovaru a obnovení tradice vaření piva ve Štáhlavech.“ Jeho cílem bylo vybudovat funkční minipivovar s ročním výstavem do 40 000 litrů piva, který bude zaměřen zejména na výrobu původního typického českého ležáku a několika speciálních druhů piva. Projekt zahrnoval dodávku a montáž veškeré technologie, která souvisí se založením a provozem minipivovaru. Nově byl díky úspěšnosti projektu vybaven sklad sladu a šrotovna, varna, spilka, ležácký sklep a stáčírna piva. Starší objekt, ve kterém je minipivovar vybudován, se nachází v blízkosti bývalého pivovaru. Celkové náklady projektu dosáhly částky 1 134 000 Kč a schválená dotace činila 527 703 Kč.

Realizace proběhla v době od ledna do dubna 2011.

**Výroba typického českého ležáku** a několika speciálních druhů piva probíhá dle přírodních osvědčených postupů a nepoužívá žádné náhražky. Lidé tak mohou ochutnat pivo poctivě vařené bez chemických zásahů. Žadatel navázal na tradici z minulosti, kdy se ve Štáhlavech vařilo výtečné pivo v zámeckém pivovaru hraběte Waldsteina-Wartenberka. Žadatel o dotaci, realizátor projektu a sládek, pan **Vladimír Ilgner** o projektu říká: „*Myšlenkou mít malý pivovar s vlastním pivem, jsem se začal zabývat již v roce 1983, tedy v době, kdy nebylo možné vlastnit výrobní prostředky. Cenná odborná praxe a hezké chvíle prožité v litovelském pi-*



*ovaru, k tomu poetické filmové zpracování Hrabalových Postřižin, bylo tím správným nasměrováním mého srdce.“*

V novém minipivovaru se při výrobě používají české suroviny a tradiční, osvědčené technologické postupy. Výroba se neurčluje chemicky ani časově. Používá se nejlepší slad z hanáckých ječmennů sladovaných na klasických humnech, žatecký chmel, plzeňská voda, dvourmutový způsob vaření mladiny, studené vedení hlavního kvašení v otevřených kádích na spilce a dozrávání v ležáckém sklepe při teplotě blízké nule.

Sládek k tomu dodává: „*Projekt úspěšně běží a pivo máme zřejmě dobré, o čemž svědčí i nějaké to ocenění a spokojení zákazníci. Ležák Pilsner Ilgner získal 1. místo na Nepomuckých pivních slavnostech v roce 2011 v návštěvnické anketě o nejlepší pivo. V rámci našich speciálů vaříme také opravdové černé pivo irského typu a suché chuti pod značkou Radoush Stout. Na 6. ročníku Jarní ceny sládků 2012 na Zvíkově získalo toto pivo 1. místo v kategorii stout.“*

**Minipivovar Radoush ve Štáhlavech** navázal na tradici vaření piva, ale pro šíření českého pivovarnictví nabízí výuku ve vaření piva a kompletní poradenství včetně dodávky surovin a opravdovým zájemcům postaví profesionální domácí pivovar za rozumnou cenu. Blíže viz: <http://pivovar.stahlavy.com>



# Šešule – volnočasový klub mládeže ve Stráži pod Ralskem



Občanské sdružení LAG Podralsko vzniklo 31. května 2004. Hlavním úkolem je celkový rozvoj regionu Podralsko, a to především na principech iniciativy Evropské unie LEADER. LAG Podralsko o. s. má v současné době 44 členů a celý region se rozkládá na území 50 obcí, ve kterých žije více než 50 000 obyvatel, celková rozloha je 1 050 km<sup>2</sup>.

Prostřednictvím podpory LAG Podralsko bylo od roku 2008 realizováno celkem 79 projektů v celkové hodnotě 40 221 000 Kč. Připraveno k realizaci je dalších 17 projektů za 7 500 000 Kč.

Celá oblast, zejména však město Stráž pod Ralskem, je výrazně zasažena dopady po bývalé těžbě uranové rudy a pozůstatky po dřívějším vojenském prostoru Ralsko. Dále město ovlivňuje existence věznice a Dětského výchovného ústavu Hamr na Jezeře.

Ve Stráži pod Ralskem žije cca 4 000 obyvatel a jejich skladba je poplatná výše uvedeným skutečnostem. Většina obyvatel se přistěhovala v 70. a 80. letech minulého století při rozvoji těžby uranu. Z toho vyplývá jejich **nízká emociální vazba k městu**, ve kterém žijí. Stráž pod Ralskem je součástí Mikroregionu Podralsko a spolu s Mimoní a Bělou pod Bezdězem tvoří jádro základních sídel využívaných pro revitalizaci vojenského prostoru Ralsko. Základní školu navštěvuje cca 360 žáků a v rámci města působí několik sportovních a dětských aktivit. Chyběla však **zařízení sloužící k mimoškolním aktivitám** neregistrované mládeže, které je stále větší podíl. Při předběžném neoficiálním průzkumu projevíly děti zájem především o možnost zahrát si stolní tenis, deskové hry, stolní fotbal nebo mít možnost připojení k internetu.

Vzhledem k přemístění Lidové školy umění do jiných prostor se uvolnila budova čp. 35 ve vlastnictví města, které po dohodě zmíněný objekt pronajalo **občanskému sdružení ŠEŠULE**. Občanské sdružení nabídlo zřídit v prostorech budovy volnočasový klub pro neorganizovanou mládež především ze Stráže pod Ralskem.

## Projekt a jeho realizace

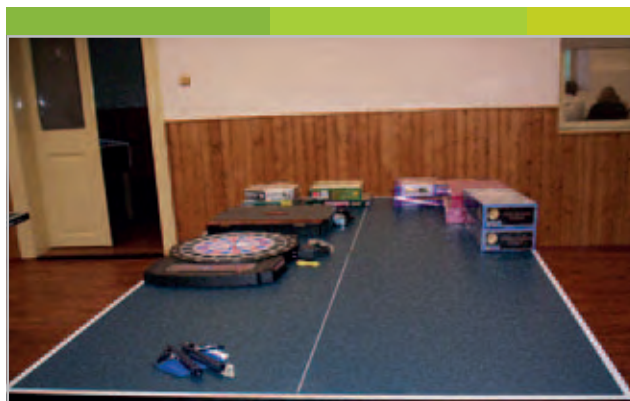
S tímto záměrem podalo sdružení Šešule žádost na rekonstrukci interiéru a nákup vybavení klubu. Program rozvoje venkova řadí projekt v rámci MAS do osy IV., opatření IV.1.2 Realizace strategie. Žádost „**Volnočasový klub Šešule**“ byla výběrovou komisí LAG Podralsko a následně i SZIF doporučena k realizaci.

Realizována byla v rámci Fiche 2 – Občanské vybavení a služby, hlavní opatření III.2.1.2 Občanské vybavení a služby. Celkové způsobilé výdaje projektu činily 900 000 Kč, poskytnutá dotace 810 000 Kč.

Realizací projektu byly vytvořeny **interiérové prostory vhodné k provozování klubu**, který je ve volném čase využíván mládeží. Vedle klubových místností bylo vybudováno odpovídající sociální zařízení a vytvořeno odpovídající zázemí a výrazně se tak rozšířila oblast, kterou zajišťují mladí dobrovolníci ve Stráži pod Ralskem. Tito dobrovolníci se starají o chod volnočasového klubu pro děti a mládež bez vyhraněného zájmu. Klub je využíván denně k různorodé činnosti dle přání dětí a prostorových možností klubu.

V rámci projektu byly **realizovány následující konkrétní činnosti:**

- oprava šesti místností,
- oprava sociálního zařízení včetně dostavby sprch,
- oprava elektroinstalace včetně rozvodu datových kabelů a zabezpečení objektu,
- oprava vstupní chodby, páteřní chodby a vestibulu a
- nákup potřebného vybavení (stůl na stolní tenis 2 ks, stolní fotbal 2 ks, šipky 2 ks, desková hra 10 ks a 2 ks PC včetně monitoru, klávesnice, myši a základního SW).



Rekonstrukce interiéru a nákup vybavení klubu



Oprava střechy, fasády, výměna oken a vchodových dveří

## Další fáze projektu

V další etapě – opět prostřednictvím LAG Podralsko byla podána žádost na opravu fasády budovy Šešule a výměnu oken. Projekt „**Zvýšení využitelnosti objektu Šešule**“ byl realizován v rámci stejné fiche jako projekt předchozí.

Jeho uskutečněním se odstranily překážky, které bránily dalšímu rozvoji volnočasového klubu. Byl zlepšen vzhled budovy, výrazně omezeny ztráty tepla a vybudováno bezpečnostní zařízení v přízemí budovy.

Celkové způsobilé výdaje projektu dosáhly 1 460 000 Kč, poskytnutá dotace činila 1 314 000 Kč.

**V rámci druhé části projektu** byly konkrétně realizovány následující činnosti:

- oprava vnější omítky budovy,
- oprava střešní krytiny včetně výměny poškozeného podbití,
- výměna stávajících oken budovy včetně zamřížování oken umístěných nízko nad zemí,
- výměna vchodových dveří a
- oprava přístavku.

V současné době uspělo sdružení Šešule s další žádostí na **dokončení celkové rekonstrukce** volnočasového klubu – jedná se o projekt „Rekonstrukce půdního prostoru na boulderingovou stěnu“.

Výsledkem projektu je funkční volnočasový klub pro děti a mládež bez vyhraněného zájmu, který je denně využíván.

# Hippostanice Zelčín

## – zoopark na ostrově



Místní akční skupina Vyhlídky, o.s. působí na Mělnicku. Kromě bezprostředního okolí Mělníka zahrnuje území její působnosti lokality patřící do Sdružení obcí Kokořínska a Sdružení obcí povodí Liběchovky.

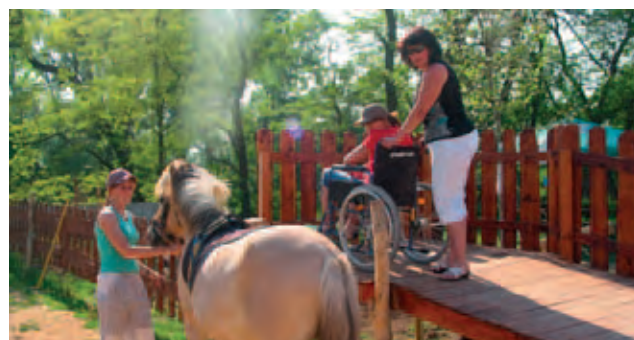
Prostřednictvím MAS Vyhlídky, o. s. bylo v současném programovacím období připraveno v rámci Strategického plánu LEADER více než 60 projektů. Pozoruhodný je projekt Hippostanice Zelčín, který byl realizován ve dvou fázích v letech 2009 a 2010.

Zelčín je malá vesnice v okrese Mělník, která se nachází asi 2,5 km na jihozápad od Hořína, jehož je místní částí. Vesnice leží na levém břehu Vltavy a je zde evidováno 12 adres a 14 trvale žijících obyvatel na území o rozloze pouhých 2,19 km<sup>2</sup>. Ve vesnici je ZooPark, který je hojně navštěvovaný lidmi z blízkého i z dalekého okolí. O sobotách i nedělích zoopark pořádá kulturní akce.

ZooPark Zelčín je malou rodinnou zoo, umístěnou na ostrově ohraničeném Vltavou, Labem a Vraňansko-Hořínským plavebním kanálem, vzdálenou 6 km od Mělníka. Mezi obyvatele zoo patří kůň fjordský, dikobraz srstnatonosý, emu hnědý, makak rhesus, fretka tchořovitá, ovce, kozy... ZooPark také nabízí ustájení koní, vyjížďky a výuku jízdy na koních (v okolí je spousta krásných terénů – louky, pole, lužní lesy, tůně).

Provozovatelem je společnost ZELLAND, s. r. o., která také požádala o podporu projektu Hippostanice Zelčín. „Naším záměrem je vybudování venkovních prostor (boxů) a ohrad s přístřešky a napáječkami pro přenocování koní turistů, kterým již nyní můžeme nabídnout ubytování v blízkosti areálu ZooParku v Zelčíně,“ řekl Ing. Roman Frýdl při předkládání první fáze projektu.

Další částí projektu bylo zřízení úvaziště pro koně a především postavení jízdního pro vycvik a jízdu dětí, osob méně zdatných, osob mentál-



Nástupová bezbariérová rampa

ně či tělesně postižených a osob duševně nemocných. Pro handicapované osoby byla zřízena nástupová bezbariérová rampa pro nasedání na koně.

„Nedílnou součástí připravovaného záměru je spolupráce s našim partnerem, se společností Fokus Praha, která umožňuje zapojení osob s duševní nemocí do pracovního procesu v rámci úklidu a úpravy venkovních boxů, úvazišť a ohrad,“ dodal Ing. Frýdl.

Projekt byl realizován v rámci 2. a 5. výzvy MAS Vyhlídky, o.s. při plnění Programu rozvoje venkova, osa IV. LEADER, Fiche číslo 2: Podpora cestovního ruchu. Celkové způsobilé výdaje 1. fáze předloženého projektu byly 1 140 060 Kč, výdaje 2. fáze dosáhly celkem 1 863 798 Kč, míra dotace činila v obou případech 60%.



## Obnova Lesního amfiteátru v Makově

Místní akční skupina Pošumaví, z.s.p.o. působí od roku 2004 v jihozápadní části Plzeňského kraje. Na celkové rozloze 1275 km<sup>2</sup>, v katastru 99 obcí, žije téměř 85 tisíc obyvatel.

V rámci Strategického plánu LEADER podpořila místní akční skupina z Programu rozvoje venkova v letech 2008 - 2010 celkem 48 projektů za téměř 38,1 mil. Kč a v roce 2011 bylo zaregistrováno 20 projektů za 10,2 mil. Kč.

Jedním ze zajímavých projektů byla „Obnova a modernizace Lesního amfiteátru v Makově“. Žadatelem o podporu byla obec Předslav (okres Klatovy), kde žije 700 obyvatel. Obec se skládá ze sedmi místních částí, Makov je jednou z nich. Historie lesního amfiteátru v Makově začala již v roce 1933, kdy byl založen divadelní spolek J. K. Tyl. Od roku 1947 se v Lesním amfiteátru odehrávalo v průběhu let 140 divadelních her, řada filmových a hudebních představení. Areál však postupně chátral a v polovině 90. let byl využíván jen omezeně. Proto vznikla potřeba investovat do oprav a modernizace.

Projekt se soustředil na úpravy části laviček, opravy jeviště, hlediště a technického zázemí. Konkrétně byly obnoveny dřevěné lavičky v hle-



Hlediště opraveného amfiteátru

dišti, byly provedeny zednické úpravy jeviště i hlediště, opravily se místnosti pro technické zázemí, šatnu i občerstvení. Realizací projektu došlo k obnovení původní funkce areálu, který slouží jako místo setkávání občanů při kulturních a společenských akcích. Vzniklo tak místo pro aktivity místních spolků i základní a mateřské školy při konání různých programů a projektů. Projekt byl podpořen v rámci Fiche číslo 4: Zlepšení kvality života na venkově získal projekt podporu ve výši 248 000 Kč, přičemž celkové náklady dosáhly 324 640 Kč.

Realizace proběhla v roce 2010 a dnes je Lesní amfiteátr plně využíván, mimo jiné i jako letní kino. Letošní sezóna byla zahájena zábavním odpolednem pro děti.

# Fontána v Bruntále se jmenuje Řeka

Území MAS Hrubý Jeseník tvoří oblast Bruntálska a Vrbenska, která se nachází v severovýchodní části České republiky, na severozápadním okraji Moravskoslezského kraje. Region je charakteristický reliéfem zvláště podhorské oblasti Jeseníků s dochovanou čistou přírodou a rozvolněnou zástavbou obcí a měst.



Část území spadá do Chráněné krajinné oblasti Jeseníky a jsou zde patrné zbytky historické těžby nerostů (zlato, stříbro, barytové kovy, železná ruda). Celková rozloha území MAS Hrubý Jeseník je 30 104 ha a žije zde 29 109 obyvatel. Vedle 12 obcí tvoří členskou základnu MAS sedm podnikatelských subjektů, devět neziskových organizací, jedna příspěvková organizace – Obchodní akademie a Střední zemědělská škola v Bruntále a dvě fyzické osoby.

Pod MAS Hrubý Jeseník spadají například známé lázně Karlova Studánka, města Vrbno pod Pradědem, historická Andělská Hora a Bruntál. Ten, jako centrum oblasti, nabízí zejména poznávací aktivity – historické náměstí se zámekem a muzeem, ale také aktivity rekreační, kulturní a oddechové. Právě v Bruntále byl realizován projekt, který představíme.

**MAS Hrubý Jeseník** prostřednictvím svých dotací podporuje komplexní rozvoj celého území. Pozornost je zaměřena zejména na cestovní ruch, podnikání a vybavenosti obcí a měst. Důležitou oblastí je také obnova historického a kulturního dědictví a zachování přírody pro budoucí generace. V období od roku 2009 bylo prostřednictvím MAS podpořeno 17 projektů v hodnotě cca 20 196 888 korun.

**Hlavní cíle** v činnosti MAS Hrubý Jeseník představuje pět prioritních oblastí:

(1) Uvést v život společnou strategii, (2) pečovat o kulturní a hospodářský rozvoj regionu, (3) vytvářet podmínky pro nejširší spolupráci při obnově a rozvoji regionu, (4) propagovat obnovu venkova a získávat jí vážnost ve společnosti a (5) účastnit se evropské spolupráce při obnově venkova.



## Fontána na náměstí

Projekt, který představujeme, je fontána na náměstí Míru v Bruntále, jež byla v roce 2010 vybudována s podporou MAS Hrubý Jeseník v rámci Fiche 9 – Obnova historického a kulturního dědictví. Jde o dotaci z Programu rozvoje venkova, opatření III.2.2 – Ochrana a rozvoj kulturního dědictví venkova. Celkové skutečné náklady stavby dosáhly výše 2 219 362 Kč a dotace z PRV představovala částku 963 142 Kč.

**Jedná se o obnovu kašny v památkové městské zóně.** Fontána pod názvem „Řeka“ byla umístěna v prostoru původní kašny, která zde stála od r. 1907 do r. 1939, kdy byla rozebrána. Fontána představuje kamenné říční koryto s vodním zdrojem na jedné straně a otáčivou koulí na vodní hladině na druhé straně. Je doplněna menšími kamennými monolyty v tekoucí vodě. Návrh odpovídá městskému logu „Bruntál – město mezi horami a vodou“ a koresponduje s nově obnovenou fontánou na Zámeckém náměstí.

**Realizace projektu** byla jedním z kroků k obnově městské památkové zóny v Bruntále. Je to vzorový příklad propojení obnovy historického a kulturního dědictví města s vazbou na současnost – na aktuální koncepci propagace města. Fontána je dokonalou vazbou na místní příslušnost, Bruntál leží mezi Jeseníky a přehradou Slezská Harta. Fontána vybudovaná na náměstí v Bruntále prostřednictvím dotace z MAS Hrubý Jeseník zvítězila v anketě čtenářů Bruntálského deníku, jako nejhezčí fontána. Jak ukazuje fotografie, je fontána velice oblíbená, zejména dětmi.

## Muzeum Habartov – průvodce do kapsy



MAS Sokolovsko o.p.s. byla založena v roce 2006 sedmnácti zakladateli z řad veřejného, neziskového a podnikatelského sektoru. Společnost vznikla za účelem poskytování obecně prospěšných služeb, jejichž cílem je rozvoj regionu Sokolovsko.

V letech 2008 – 2011 MAS Sokolovsko podpořila z Programu rozvoje venkova 62 projektů za 58 392 000 korun. Město Habartov požádalo o podporu projektu „Muzeum Habartov – průvodce do kapsy“. Jeho realizace spočívala v nákupu celkem 15 ks multimediálních audioprůvodců s patřičným softwarem, který umožní cizojazyčný výklad k expozici místního muzea a obce (video, obrázky, hudba, český jazyk, německý jazyk, anglický jazyk, česká znaková řeč..).

**Jedná se o jedinečný projekt**, který zprostředkuje návštěvníkům klidnou prohlídku místního muzea, aniž by se jim musel věnovat konkrétní průvodce (v budově muzea funguje také knihovna a o vše se stará pouze jedna pracovnice). Návštěvník si zapne mobilního audioprůvodce, nastaví si libovolný jazyk a dle svých zájmů si prohlédne celé muzeum. Audioprůvodce je zpracován přehledně a interaktivně. Dotace na tento projekt nepřesáhla 400 000 Kč.

# Farmářské slavnosti

s podporou Ministerstva zemědělství



Přiblížit lidem život a práci sedláků je cílem Farmářských slavností, které vstoupily do druhého ročníku. Farma Stanislava Bůžka v Chlumečku u Křemže v jižních Čechách byla první z šesti farem, kam se letos mohou lidé vypravit, a které pro ně vybrala Asociace soukromého zemědělství ČR, jeden z významných partnerů Celostátní sítě pro venkov.



Seriál Farmářských slavností, jejichž hlavním cílem je prezentace prodávě ze dvora, i letos podpořilo Ministerstvo zemědělství. „Slavnosti si získaly oblibu, o čemž svědčí i to, že loni je navštívilo na 30 tisíc lidí. Zjistili, že si přímo u zemědělce – tedy ve dvoře – mohou koupit vysoce jakostní a čerstvé produkty. Kvalitní české potraviny a způsoby jak je dostat k zákazníkům dlouhodobě podporujeme. A Farmářské slavnosti do těchto snah plně zapadají,“ řekl na tiskové konferenci k Farmářským slavnostem ministr zemědělství Petr Bendl.

Takzvaně „ze dvora“ mohou sedláci prodávat malé množství živočišných i rostlinných produktů, například čerstvé králičí maso, syrové mléko, včelí produkty, čerstvá vejce, zvěřinu a čerstvé drůbeží maso, ovoce a zeleninu. Díky Farmářským slavnostem může veřejnost poznat život na rodinných farmách a děti se na nich mohou formou hry seznámit s tradičním českým zemědělstvím. Jsou proto celodenními rodinnými akcemi, jejichž doprovodný program se zaměřuje na děti a usiluje o obnovení vztahu české veřejnosti k venkovu, krajině a půdě. Dvě akce již proběhly (druhá byla v Radonicích u Prahy), zájemci ale mohou ještě využít tyto termíny:

- 16. června - Svaz chovatelů ovcí a koz ČR, přírodní areál Zlobice u Lipůvky, okres Brno
- 1. září - Jan Sochor, Dolany u Opatovic nad Labem, okres Pardubice
- 15. září - Cyril Kosík, Tvrdonice, okres Břeclav
- 6. října - Vladimír Pešta, Bor u Sedlčan, okres Příbram

## Opatření IV.2.1 Realizace projektů spolupráce

– 15. kolo příjmu žádostí

Ve dnech 21. – 27. 3. 2012 mohly místní akční skupiny již pošesté předkládat Žádosti o dotaci na projekty spolupráce v Programu rozvoje venkova ČR 2007 – 2013.

Státní zemědělský intervenční fond (SZIF) zaregistroval v rámci 15. kola příjmu žádostí v opatření IV.2.1 Realizace projektů spolupráce celkem 41 Žádostí o dotaci v celkové výši požadavků 85,4 mil. Kč. Předpokládaná výše závazkování činí 73,6 mil. Kč.

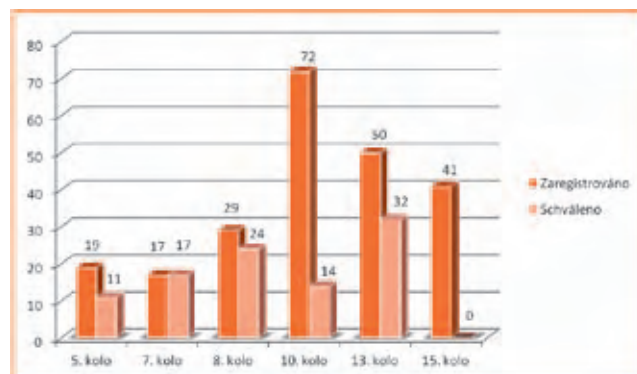
Místní akční skupiny mohou v tomto opatření získat finanční prostředky na projekty národní i mezinárodní spolupráce. Zapojit do projektu se mohou i místní akční skupiny, které nebyly vybrány k podpoře v rámci opatření IV.1.1 Místní akční skupina. Témata projektů mohou být velmi rozličná. Projekt může být zaměřen např. na budování stezek, regeneraci kulturních památek v území, zachování tradic, zlepšení vzhledu obcí či zvýšení soudržnosti obyvatel prostřednictvím společenských akcí.

V průběhu dubna a začátkem května tohoto roku Žádosti prošly administrativní kontrolou a kontrolou přijatelnosti ze strany Státního zemědělského intervenčního fondu. Kladně hodnocené Žádosti byly následně předány Hodnotitelské komisi k posouzení z hlediska kvalitativních kritérií přijatelnosti a k obodování.

Všechny místní akční skupiny dostaly prostor pro prezentaci svých projektů spolupráce před Hodnotitelskou komisí. Veřejné prezentace probíhaly ve dnech 7. – 12. června 2012.

Ve dnech 13. – 15. 6. bude Hodnotitelská komise zasedat, aby provedla vlastní hodnocení projektů z hlediska kritérií přijatelnosti a obodová-

Přehled počtu zaregistrovaných a schválených žádostí o dotaci v opatření IV.2.1



Proces schvalování není v rámci 15. kola příjmů dosud dokončen

ní dle preferenčních kritérií. Členy Hodnotitelské komise jsou zástupci Ministerstva zemědělství, Státního zemědělského intervenčního fondu a Národní sítě Místních akčních skupin ČR.

V tomto programovacím období budou mít místní akční skupiny možnost žádat o podporu projektů spolupráce ještě dvakrát, a to na podzim tohoto roku a na jaře 2013.

# Nastavení standardů pro činnost MAS v období 2014 – 2020

V návaznosti na materiál „Komunitně vedený místní rozvoj v praxi České republiky“ se Národní síť Místních akčních skupin ČR zabývá také detailním nastavením základních standardů pro činnost a existenci MAS pro období 2014–2020.

„Naším záměrem je připravit soubor měřitelných podmínek pro fungování místních akčních skupin, jejichž splnění bude dokladovat naplnění základních předpokladů pro existenci MAS na principech metody LEADER,“ říká místopředseda NS MAS ČR Jan Florian.

V dubnu proběhlo několik pracovních jednání členů NS MAS, kterých se vždy zúčastnilo kolem 20 zástupců MAS z celé ČR. Z jednání vzešla část podkladů pro zpracování prvního uceleného návrhu. Dalšími podkladovými materiály jsou Strategické plány LEADER všech 112 podpořených MAS a informace shromážděné během Hodnocení MAS v roce 2010 a 2011. Tyto zdroje budou využity zejména pro ilustraci příkladů dobré, ale i špatné praxe, ze kterých by se mohly ostatní MAS poučit.

„Cílem je navrhnout srozumitelné podmínky, na jejichž splnění se budou moci jednotlivé MAS postupně připravit, a u kterých následně budou řídicí orgány i místní žadatelé vyžadovat jejich plnění. Rozhodně nechceme jít cestou certifikace ISO nebo jiných nákladných mechanismů. Navrhované standardy by měly fungovat na principu dobrovolnosti a sebehodnocení, kontrola by měla být pouze namátková,“ doplňuje koordinátor vyjednávacího týmu NS MAS ČR Václav Pošmurný.



Z pracovního jednání zástupců MAS k problematice „základních standardů“

V neposlední řadě budou pro tvorbu prvního návrhu standardů využity materiály z Evropy, a to jak metodické materiály Evropské sítě pro rozvoj venkova, publikované na [www.enrd.eu](http://www.enrd.eu), tak i obdobné dokumenty z jiných členských států. V tomto ohledu stojí za zmínku především Řecko a také Irsko, kde pro MAS platí velmi podrobné pokyny pro správu veřejných prostředků organizacemi zabývajícími se rozvojem venkova. Ve Finsku byly tyto mantinely stanoveny řídicím orgánem v obsahovém dopise adresovaném jednotlivým MAS. Je zřejmé, že i v řadě jiných evropských států bylo k jisté formě standardizace přistoupeno již dříve. V rámci Hodnocení MAS 2012 se předpokládá zkušební pilotní ověření navržených „standardů“.

## Příprava programového období 2014 – 2020

V říjnu 2011 vydala Evropská komise soubor návrhů nových nařízení na období 2014–2020. Nově je navrhováno společné nařízení, které nastavuje obecné podmínky pro fondy tzv. Společného strategického rámce.

Jedná se o Evropský zemědělský fond pro rozvoj venkova, Evropský fond pro regionální rozvoj, Evropský sociální fond, kohezní fond a Evropský námořní a rybářský fond. Nově je umožněno využití komunitně vedeného místního rozvoje formou metody LEADER napříč všemi fondy Společného strategického rámce.

### Intenzivní diskuse

V současné době probíhá intenzivní diskuse potřeb s ostatními resorty a s nevládními organizacemi v rámci kulatých stolů a odborných skupin grémia a dokončuje se zpracování základních podkladových analýz pro specifické oblasti.

Koordinace s Ministerstvem pro místní rozvoj a s ostatními resorty probíhá také z pohledu příprav rozhraní mezi jednotlivými fondy v budoucím programovém období a nastavení podmínek pro podporu komunitně vedeného místního rozvoje.

Ministerstvo zemědělství k projednávání koncepčních otázek a otázek spojených s reformou Společné zemědělské a rybářské politiky EU ustanovilo odborné Grémium.

Grémium jsou podřízeny odborné skupiny, jejichž členy jsou odborníci z Ministerstva zemědělství, odborných institucí a nevládních organizací. V tuto chvíli je již dokončeno první kolo projednávání priorit stanovených v návrhu nařízení pro rozvoj venkova.

Odborné skupiny Programu rozvoje venkova se v první polovině roku 2012 sešly celkem devětkrát. Na jednáních byla diskutována následující témata:

	Téma
1. jednání	Seznámení s činností odborných skupin a s harmonogramem jednání, představení analýz zpracovaných ve spolupráci s ÚZEI ve vazbě na možná opatření PRV
2. jednání	<b>Priorita 3:</b> Podpora organizace potravinového řetězce a řízení rizik v zemědělství se zaměřením na tyto oblasti
3. jednání	<b>Část priority 2:</b> Konkurenceschopnost lesnictví <b>Část priority 4:</b> Obnova, zachování a zlepšení ekosystémů závislých na lesnictví <b>Část priority 5:</b> Podpora účinného využívání zdrojů a podpora přechodu na nízkouhlíkovou ekonomiku v odvětví lesnictví, která je odolná vůči klimatu
4. jednání	<b>Priorita 6:</b> Podpora sociálního začleňování, snižování chudoby a hospodářského rozvoje ve venkovských oblastech
5. jednání	<b>Část priority 2:</b> Zvýšení konkurenceschopnosti všech druhů zemědělské činnosti a zlepšení životaschopnosti zemědělských podniků – INVESTICE
6. jednání	<b>Část priority 2:</b> Zvýšení konkurenceschopnosti všech druhů zemědělské činnosti a zlepšení životaschopnosti zemědělských podniků – LFA
7. jednání	<b>Část priority 4:</b> Obnova, zachování a zlepšení ekosystémů závislých na zemědělství <b>Část priority 5:</b> Podpora účinného využívání zdrojů a podpora přechodu na nízkouhlíkovou ekonomiku v odvětvích zemědělství a potravinářství, která je odolná vůči klimatu
8. jednání	<b>Priorita 1:</b> Podpora předávání znalostí a inovací v zemědělství, lesnictví a ve venkovských oblastech
9. jednání	Souhrn výstupů Pracovních skupin 1-6, tvorba priorit navržených opatření v rámci Programu

Intenzivní diskuse potřeb s nevládními organizacemi bude pokračovat i v následujících měsících. Diskuse již bude směřována k základní struktuře nového programu včetně výběru vhodných opatření.

# Výstaviště České Budějovice

30. 8. – 4. 9. 2012



Všechny  
srdečně zveme  
do Pavilonu venkova  
(pavilon Z),



kteřý bude věnován prezentaci  
**Celostátní sítě pro venkov,**  
jejích partnerů a aktérů  
**Programu rozvoje venkova**  
včetně prezentace aktivit  
**Místních akčních skupin**

## 16. kolo příjmu žádostí z Programu rozvoje venkova

V 16. kole příjmu žádostí bude rozděleno přes 700 mil. Kč na zahájení činnosti mladých zemědělců či založení podniků a jejich rozvoje.

Ministr zemědělství Ing. Petr Bendl schválil zpřesnění Pravidel pro opatření pro 16. kolo příjmu žádostí. Příjem žádostí se bude týkat opatření:

- I.3.2 Zahájení činnosti mladých zemědělců
- III.1.2 Podpora zakládání podniků a jejich rozvoje
- IV.1.2 Realizace místní rozvojové strategie

Příjem žádostí bude probíhat v termínu  
**od 27. 6. do 3. 7. 2012**

V poslední den končí příjem žádostí na RO SZIF dle jednotné doby pro příjem žádostí projektových opatření Programu rozvoje venkova uvedené v příslušných Pravidlech.

Finanční objem, v němž budou po vyhodnocení schváleny projekty, je předběžně stanoven následovně:

Opatření I.3.2  
Opatření III.2.1

Alokace 150 mil. Kč  
Alokace 565 mil. Kč

Všechny změny podmínek opatření pro 16. kolo příjmu jsou uvedeny v Úplném znění Pravidel, kterými se stanovují podmínky poskytování dotace na projekty Programu rozvoje venkova ČR v období 2007 – 2013 pro 16. kolo příjmu.

Dokument je k dispozici v elektronické podobě na internetové adrese Ministerstva zemědělství:

**www.eagri.cz** (subportál Dotace – PRV a příslušná osa) a rovněž na stránkách Státního zemědělského intervenčního fondu:

**www.szif.cz** v sekci Program rozvoje venkova.



MINISTERSTVO ZEMĚDĚLSTVÍ

**VENKOV** - dvouměsíční informační periodikum  
Programu rozvoje venkova  
Číslo 5/2012  
vychází 15. června 2012

Vydává: **Ministerstvo zemědělství**  
Těšnov 65/17, 117 05 Praha 1  
IČO 000204 78  
Evid. číslo MK ČR E 20386